

ประกาศคณะกรรมการพัฒนาการท่องเที่ยว
ประจำเขตพัฒนาการท่องเที่ยวฝั่งทะเลตะวันตก

เรื่อง แผนปฏิบัติการพัฒนาการท่องเที่ยว ภายในเขตพัฒนาการท่องเที่ยวฝั่งทะเลตะวันตก

พ.ศ. ๒๕๕๘ - ๒๕๖๓

อาศัยอำนาจตามความในมาตรา ๑๙ แห่งพระราชบัญญัตินโยบายการท่องเที่ยวแห่งชาติ พ.ศ. ๒๕๕๑ คณะกรรมการพัฒนาการท่องเที่ยว ประจำเขตพัฒนาการท่องเที่ยวฝั่งทะเลตะวันตก โดยอนุมัติคณะกรรมการนโยบายการท่องเที่ยวแห่งชาติ จึงออกประกาศกำหนดแผนปฏิบัติการพัฒนาการท่องเที่ยว ภายในเขตพัฒนาการท่องเที่ยวฝั่งทะเลตะวันตก พ.ศ. ๒๕๕๘ - ๒๕๖๓ ดังต่อไปนี้

ข้อ ๑ ประกาศนี้เรียกว่า “ประกาศคณะกรรมการพัฒนาการท่องเที่ยว ประจำเขตพัฒนาการท่องเที่ยวฝั่งทะเลตะวันตก เรื่อง แผนปฏิบัติการพัฒนาการท่องเที่ยว ภายในเขตพัฒนาการท่องเที่ยวฝั่งทะเลตะวันตก พ.ศ. ๒๕๕๘ - ๒๕๖๓”

ข้อ ๒ แผนปฏิบัติการพัฒนาการท่องเที่ยว ภายในเขตพัฒนาการท่องเที่ยวฝั่งทะเลตะวันตก พ.ศ. ๒๕๕๘ - ๒๕๖๓ ให้เป็นไปตามท้ายประกาศนี้

ข้อ ๓ ให้หน่วยงานของรัฐที่อยู่ภายในเขตพัฒนาการท่องเที่ยวฝั่งทะเลตะวันตก ดำเนินการบริหารและพัฒนาการท่องเที่ยวที่อยู่ในความรับผิดชอบของตนให้สอดคล้องกับแผนปฏิบัติการพัฒนาการท่องเที่ยว ภายในเขตพัฒนาการท่องเที่ยวฝั่งทะเลตะวันตก พ.ศ. ๒๕๕๘ - ๒๕๖๓

ข้อ ๔ ให้กระทรวงการท่องเที่ยวและกีฬา พิจารณาให้การสนับสนุนตามที่เห็นสมควร

ข้อ ๕ ให้คณะกรรมการพัฒนาการท่องเที่ยว ประจำเขตพัฒนาการท่องเที่ยวฝั่งทะเลตะวันตก ติดตาม ตรวจสอบ และประเมินผลการดำเนินการตามแผนปฏิบัติการพัฒนาการท่องเที่ยว ภายในเขตพัฒนาการท่องเที่ยวฝั่งทะเลตะวันตก พ.ศ. ๒๕๕๘ - ๒๕๖๓

ข้อ ๖ การใช้บังคับกฎหมายภายในเขตพัฒนาการท่องเที่ยว ต้องสอดคล้องกับแผนปฏิบัติการพัฒนาการท่องเที่ยว ภายในเขตพัฒนาการท่องเที่ยวฝั่งทะเลตะวันตก พ.ศ. ๒๕๕๘ - ๒๕๖๓ ท้ายประกาศนี้ โดยให้คณะกรรมการพัฒนาการท่องเที่ยว ประจำเขตพัฒนาการท่องเที่ยวฝั่งทะเลตะวันตก ดำเนินการประสานงานให้สอดคล้องกัน

ข้อ ๗ ประกาศนี้มีผลใช้บังคับตั้งแต่วันประกาศในราชกิจจานุเบกษาเป็นต้นไป

ประกาศ ณ วันที่ ๑๙ สิงหาคม พ.ศ. ๒๕๕๘

มณฑิร ทองนิตย

ผู้ว่าราชการจังหวัดเพชรบุรี

ประธานกรรมการพัฒนาการท่องเที่ยว

ประจำเขตพัฒนาการท่องเที่ยวฝั่งทะเลตะวันตก

แผนปฏิบัติการพัฒนาการท่องเที่ยว
ภายในเขตพัฒนาการท่องเที่ยวฝั่งทะเลตะวันตก
พ.ศ. 2559 - 2563



คณะกรรมการพัฒนาการท่องเที่ยว
ประจำเขตพัฒนาการท่องเที่ยวฝั่งทะเลตะวันตก
(จังหวัด เพชรบุรี ประจวบคีรีขันธ์ ชุมพร และระนอง)

สารบัญ

| เรื่อง | หน้าที่ |
|---|---------|
| บทที่ 1 หลักการ แนวคิด และกระบวนการจัดทำแผน | 1 |
| 1.1 ความเป็นมาและการประกาศเขตพัฒนาการท่องเที่ยว | 1 |
| 1.2 กระบวนการ แนวคิดในการดำเนินงานและวิธีการจัดทำแผนปฏิบัติการ | 2 |
| บทที่ 2 สถานการณ์และทิศทางการท่องเที่ยวในเขตพัฒนาการท่องเที่ยวฝั่งทะเลตะวันตก | 6 |
| 2.1 สถานการณ์การท่องเที่ยวในเขตพัฒนาการท่องเที่ยวฝั่งทะเลตะวันตก | 6 |
| 2.2 การวิเคราะห์สภาพแวดล้อมภายในและภายนอกด้านการท่องเที่ยวของเขตพัฒนาการท่องเที่ยวฝั่งทะเลตะวันตก | 11 |
| 2.3 การประเมินปัจจัยแวดล้อมทางธุรกิจเขตพัฒนาการท่องเที่ยวฝั่งทะเลตะวันตก | 12 |
| 2.4 ประเด็นสำคัญ (Critical Issue) เพื่อพิจารณาเพื่อการพัฒนาขีดความสามารถในการแข่งขันของเขตพัฒนาการท่องเที่ยวฝั่งทะเลตะวันตก | 18 |
| 2.5 การวางตำแหน่งทางการท่องเที่ยวของจังหวัดในเขตพัฒนาการท่องเที่ยวฝั่งทะเลตะวันตก | 19 |
| 2.6 ข้อเสนอแนะเชิงนโยบายเพื่อพัฒนาการท่องเที่ยวของเขตพัฒนาการท่องเที่ยวฝั่งทะเลตะวันตก | 21 |
| บทที่ 3 ยุทธศาสตร์และแนวทางการพัฒนา | 25 |
| 3.1 วิสัยทัศน์ | 25 |
| 3.2 วัตถุประสงค์ | 25 |
| 3.3 เป้าหมาย | 26 |
| 3.4 ประเด็นยุทธศาสตร์ | 26 |
| บทที่ 4 แผนงาน /โครงการ | 30 |
| แผนงาน /โครงการสำคัญลำดับสูง | 31 |
| บทที่ 5 แนวทางการบริหารและขับเคลื่อนเขตพัฒนาการท่องเที่ยว | 37 |
| 5.1 การจัดโครงสร้างองค์กรเพื่อประสานนโยบายและบูรณาการการดำเนินงาน | 38 |
| 5.2 กระบวนการทำงานเพื่อการบูรณาการ | 40 |

บทที่ 1

หลักการ แนวคิด และกระบวนการจัดทำแผน

1.1 ความเป็นมาและการประกาศเขตพัฒนาการท่องเที่ยว

พระราชบัญญัตินโยบายการท่องเที่ยวแห่งชาติ พ.ศ. 2551 มาตรา 10 (4) ให้คณะกรรมการนโยบายการท่องเที่ยวแห่งชาติมีอำนาจหน้าที่ดำเนินการเพื่อให้มีการกำหนดเขตพัฒนาการท่องเที่ยว และมาตรา 17 เพื่อประโยชน์ในการรักษา พื้นฟูแหล่งท่องเที่ยว หรือการบริหารและพัฒนาการท่องเที่ยวให้สอดคล้องกับแผนพัฒนาการท่องเที่ยวแห่งชาติ คณะกรรมการอาจกำหนดให้เขตพื้นที่ใดเป็นเขตพัฒนาการท่องเที่ยวได้ โดยพิจารณาร่วมกับหน่วยงานของรัฐที่เกี่ยวข้องและผู้ว่าราชการจังหวัดในเขตพื้นที่ ทั้งนี้ ให้มีการรับฟังความคิดเห็นและความต้องการของชุมชนในพื้นที่เพื่อประกอบการพิจารณาด้วยเขตพัฒนาการท่องเที่ยวจะกำหนดเป็นกลุ่มจังหวัด จังหวัด และพื้นที่เฉพาะก็ได้โดยให้ออกเป็นกฎกระทรวง

ในการประชุมคณะกรรมการนโยบายการท่องเที่ยวแห่งชาติ ครั้งที่ 2/2555 เมื่อวันที่ 9 พฤศจิกายน 2555 ได้เห็นชอบประกาศคณะกรรมการนโยบายการท่องเที่ยวแห่งชาติ เรื่องหลักเกณฑ์วิธีการ และเงื่อนไขในการกำหนดเขตพัฒนาการท่องเที่ยว พ.ศ. 2555 และประธานกรรมการนโยบายการท่องเที่ยวแห่งชาติได้ลงนามในประกาศฯ เมื่อวันที่ 11 ธันวาคม 2555 ซึ่งนำไปสู่กระบวนการกำหนดเขตพัฒนาการท่องเที่ยว โดยได้มีการกำหนดเขตพัฒนาการท่องเที่ยวนำร่อง 5 กลุ่มท่องเที่ยว ตามประกาศคณะกรรมการนโยบายการท่องเที่ยวแห่งชาติ ประกอบด้วย (1) กลุ่มท่องเที่ยวอารยธรรมล้านนา (2) กลุ่มท่องเที่ยว Active Beach (3) กลุ่มท่องเที่ยวอารยธรรมอีสานใต้ (4) กลุ่มท่องเที่ยว Royal Coast และ (5) กลุ่มท่องเที่ยวอันดามัน และได้มีการสำรวจความคิดเห็นและความต้องการของชุมชนและผู้แทนหน่วยงาน 18 กลุ่มจังหวัด ในปี 2556 ซึ่งผลการสำรวจความคิดเห็น พบว่า ร้อยละ 70 เห็นด้วยกับการกำหนดเป็นเขตพัฒนาการท่องเที่ยว เนื่องจากแต่ละจังหวัดภายในกลุ่มมีลักษณะการท่องเที่ยวที่คล้ายคลึงกันสามารถหาจุดเด่นร่วมกันเพื่อพัฒนาเป็นจุดขายและพัฒนาเส้นทางท่องเที่ยวเชื่อมโยงกัน ช่วยสร้างรายได้และความเข้มแข็งภายในกลุ่ม ช่วยกระตุ้นเศรษฐกิจภายในจังหวัดและของประเทศ อย่างไรก็ตามมีบางจังหวัดเห็นว่าควรมีการจัดแบ่งกลุ่มจังหวัดใหม่ เนื่องจากแต่ละจังหวัดมีลักษณะและจุดเด่นด้านการท่องเที่ยวที่แตกต่างกัน ทิศทางการพัฒนาอาจไม่ตรงกัน และการมีจังหวัดภายในกลุ่มเป็นจำนวนมากอาจไม่คล่องตัวในการบริหารจัดการและการจัดสรรงบประมาณ

ผลการศึกษาดังกล่าวได้นำเสนอในการประชุมคณะกรรมการนโยบายการท่องเที่ยวแห่งชาติ ครั้งที่ 1/2557 เมื่อวันที่ 25 กรกฎาคม 2557 ซึ่งได้มีมติเห็นชอบกำหนดกลุ่มท่องเที่ยวที่มีศักยภาพ 5 กลุ่มเป็นเขตพัฒนาการท่องเที่ยวนำร่อง 5 เขต จากนั้นได้มีการเสนอให้คณะรัฐมนตรีเพื่อพิจารณา

โดยคณะรัฐมนตรีได้มีมติเมื่อวันที่ 2 ธันวาคม พ.ศ. 2557 อนุมัติหลักการร่างกฎกระทรวงกำหนดเขตพัฒนาการท่องเที่ยว พ.ศ. และกฎกระทรวงกำหนดเขตพัฒนาการท่องเที่ยว พ.ศ. 2558 ได้ประกาศในราชกิจจานุเบกษา เล่ม 132 ตอนที่ 22 ก เมื่อวันที่ 27 มีนาคม 2558 โดยกำหนดเขตท้องที่ในจังหวัดต่าง ๆ เป็นเขตพัฒนาการท่องเที่ยว ดังนี้

ตารางที่ 1.1 สรุปเขตพัฒนาการท่องเที่ยวที่ประกาศในราชกิจจานุเบกษา

| เขตการท่องเที่ยว | จังหวัด | ศูนย์ปฏิบัติการ |
|---------------------------------------|---|-------------------|
| เขตพัฒนาการท่องเที่ยวอารยธรรมล้านนา | เชียงใหม่ เชียงราย ลำพูน ลำปาง และพะเยา | จังหวัดเชียงใหม่ |
| เขตพัฒนาการท่องเที่ยวฝั่งทะเลตะวันออก | ชลบุรี ระยอง จันทบุรี และตราด | จังหวัดชลบุรี |
| เขตพัฒนาการท่องเที่ยวอารยธรรมอีสานใต้ | นครราชสีมา บุรีรัมย์ สุรินทร์ ศรีสะเกษ และอุบลราชธานี | จังหวัดนครราชสีมา |
| เขตพัฒนาการท่องเที่ยวฝั่งทะเลตะวันตก | เพชรบุรี ประจวบคีรีขันธ์ ชุมพร และระนอง | จังหวัดเพชรบุรี |
| เขตพัฒนาการท่องเที่ยวอันดามัน | ภูเก็ต กระบี่ พังงา ตรัง และสตูล | จังหวัดภูเก็ต |

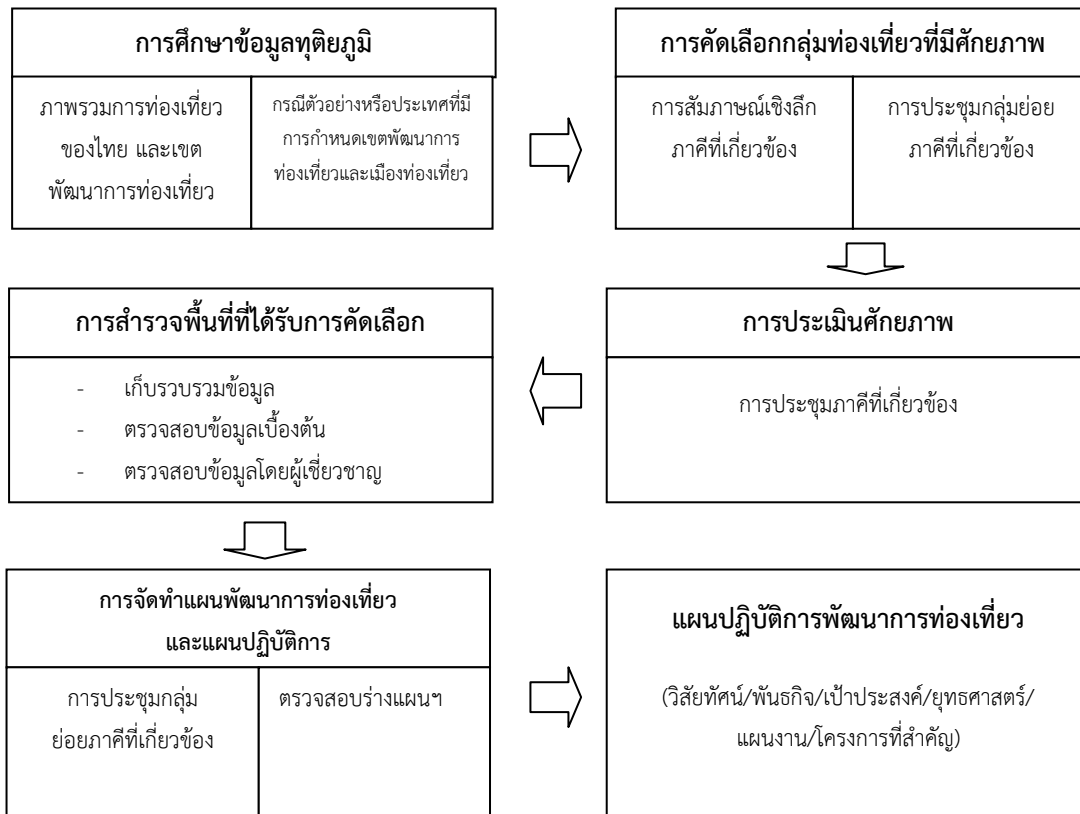
1.2 กระบวนการ แนวคิดในการดำเนินงานและวิธีการจัดทำแผนปฏิบัติการ

(1) ภายหลังจากออกกฎกระทรวงกำหนดเขตพัฒนาการท่องเที่ยว พ.ศ. 2558 รัฐมนตรีว่าการกระทรวงการท่องเที่ยวและกีฬา ได้ลงนามในคำสั่งแต่งตั้งคณะกรรมการพัฒนาการท่องเที่ยว ประจำเขตพัฒนาการท่องเที่ยวฝั่งทะเลตะวันตก ตามประกาศคณะกรรมการนโยบายการท่องเที่ยวแห่งชาติ เรื่อง หลักเกณฑ์และวิธีการและการประชุมคณะกรรมการพัฒนาการท่องเที่ยว ประจำเขตพัฒนาการท่องเที่ยว พ.ศ. ๒๕๕๗ โดยมีผู้ว่าราชการจังหวัดเพชรบุรีเป็นประธานกรรมการ และท่องเที่ยวและกีฬาจังหวัดเป็นกรรมการและเลขานุการ เพื่อจัดทำแผนปฏิบัติการพัฒนาการท่องเที่ยว ภายในเขตพัฒนาการท่องเที่ยว

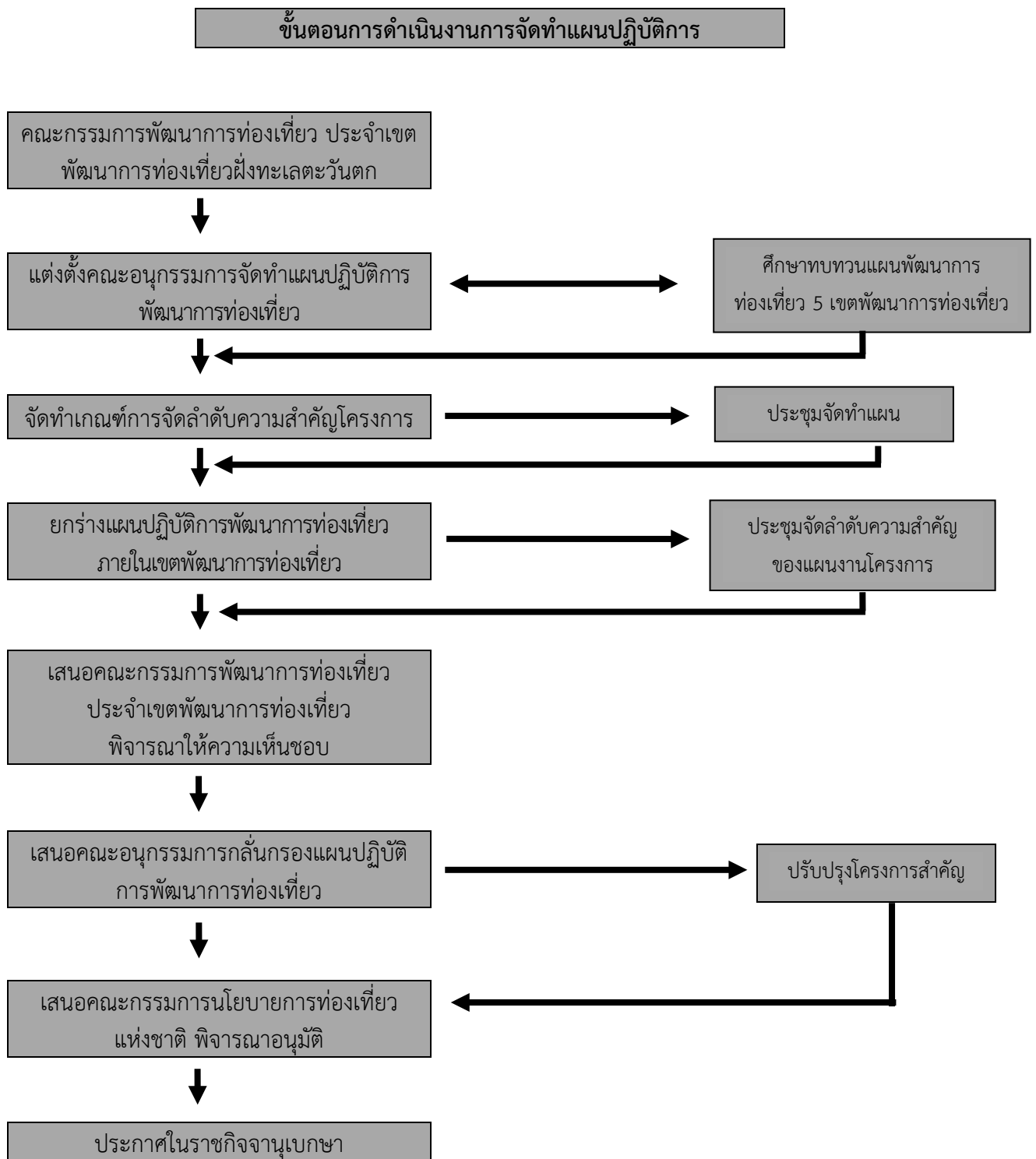
(๒) คณะกรรมการพัฒนาการท่องเที่ยว ประจำเขตพัฒนาการท่องเที่ยวฝั่งทะเลตะวันตก ได้จัดประชุมครั้งที่ 1/2558 เมื่อวันที่ 21 พฤษภาคม 2558 โดยรัฐมนตรีว่าการกระทรวงการท่องเที่ยวและกีฬา และผู้บริหารกระทรวงการท่องเที่ยวและกีฬา ได้เข้าร่วมประชุมและมอบนโยบายให้กับคณะกรรมการ ทั้งนี้ สำคัญของการประชุมเพื่อทำความเข้าใจบทบาทหน้าที่และพิจารณาแนวทางการดำเนินงานของคณะกรรมการ โดยที่ประชุมเห็นชอบจะนำผลการศึกษา “แผนพัฒนาการท่องเที่ยว 5 เขตพัฒนาการ

ท่องเที่ยว พ.ศ. 2559-2563” ที่กระทรวงการท่องเที่ยวและกีฬาได้จัดทำไปใช้เป็นกรอบแนวทางในการจัดทำแผนปฏิบัติการพัฒนาการท่องเที่ยวในเขตพัฒนาการท่องเที่ยวฝั่งทะเลตะวันตก พร้อมทั้งเห็นชอบให้แต่งตั้งคณะกรรมการจัดทำแผนปฏิบัติการพัฒนาการท่องเที่ยว โดยมีกระบวนการและขั้นตอนในการจัดทำแผนปฏิบัติการพัฒนาการท่องเที่ยว ประจำเขตพัฒนาการท่องเที่ยว ดังนี้

ภาพที่ 1.1 กระบวนการการจัดทำแผนพัฒนาการท่องเที่ยว 5 เขตพัฒนาการท่องเที่ยว



ภาพที่ 1.2 ขั้นตอนในการจัดทำแผนปฏิบัติการ



จากกรอบแนวคิดการดำเนินงานที่แสดงในข้างต้น การจัดทำแผนปฏิบัติการฯ ได้เน้นกระบวนการมีส่วนร่วมในการดำเนินงานโครงการ โดยมีกระบวนการสร้างความเห็นพ้องต้องกันในเป้าประสงค์ วิสัยทัศน์ ประเด็นยุทธศาสตร์ และแผนงาน/โครงการต่างๆ ที่บรรจุอยู่ในแผนปฏิบัติการ เป้าหมายของการจัดทำแผนปฏิบัติการเขตพัฒนาการท่องเที่ยว คือ การบูรณาการและขับเคลื่อนแผนปฏิบัติการฯ ให้นำไปสู่การปฏิบัติอย่างเป็นรูปธรรมให้ได้มากที่สุดเป็นลักษณะองค์รวม โดยต้องมุ่งสะท้อนให้ผู้มีส่วนร่วมในการทำงานของแผนปฏิบัติการเห็นความสำคัญในประเด็นต่างๆ ดังนี้

1. แผนปฏิบัติการพัฒนาการท่องเที่ยวต้องสอดคล้องกับแผนพัฒนาเศรษฐกิจ และสังคมแห่งชาติ แผนพัฒนาการท่องเที่ยวแห่งชาติ ยุทธศาสตร์พัฒนาการท่องเที่ยวกลุ่มจังหวัดและกฎหมายที่ใช้บังคับอยู่ภายในเขตพัฒนาการท่องเที่ยว

2. แนวคิดการพัฒนาของเขตพัฒนาการท่องเที่ยวควรอยู่บนพื้นฐานศักยภาพของพื้นที่ ความโดดเด่นเป็นเอกลักษณ์ของแหล่งท่องเที่ยว และความต้องการของชุมชน โดยใช้แนวคิดคลัสเตอร์เป็นกรอบในการกำหนดทิศทางและเป้าหมายการพัฒนาร่วมกัน มีแนวทางการพัฒนาเมืองท่องเที่ยวหลัก เมืองท่องเที่ยวรอง และการเชื่อมโยงเส้นทางท่องเที่ยวภายในเขตพัฒนาการท่องเที่ยว การสร้างความร่วมมือในการผลิตสินค้าและส่งเสริมกิจกรรมท่องเที่ยวร่วมกันในพื้นที่ ตลอดจนการแลกเปลี่ยนข้อมูลข่าวสาร องค์ความรู้ และทรัพยากรระหว่างกัน

3. ขั้นตอนการจัดทำแผนปฏิบัติการต้องให้ความสำคัญกับการมีส่วนร่วมของภาคี การพัฒนาในเขตพัฒนาการท่องเที่ยว ทั้งหน่วยงานภาครัฐ ภาคเอกชน ภาคประชาชน เครือข่ายชุมชน สถาบันการศึกษา และนักวิชาการในพื้นที่

4. กำหนดระยะเวลาการดำเนินงานของแผนปฏิบัติการ 5 ปี โดยมีการจัดลำดับความสำคัญของโครงการออกเป็นโครงการที่ต้องดำเนินการในระยะสั้น 1-2 ปี และโครงการที่ต้องดำเนินการเพื่อการวางรากฐานการพัฒนาในระยะยาว 3-5 ปี

บทที่ 2

สถานการณ์และทิศทางการท่องเที่ยวในเขตพัฒนาการท่องเที่ยวฝั่งทะเลตะวันตก

2.1 สถานการณ์การท่องเที่ยวของเขตพัฒนาการท่องเที่ยวฝั่งทะเลตะวันตก

ภาพรวมการท่องเที่ยวของเขตพัฒนาการท่องเที่ยวฝั่งทะเลตะวันตก ประกอบไปด้วย 4 จังหวัด ได้แก่ จังหวัดเพชรบุรี ประจวบคีรีขันธ์ ชุมพร และระนอง โดยแต่ละจังหวัดมีทรัพยากรทางการท่องเที่ยวที่โดดเด่นร่วมกัน คือ ทรัพยากรทางธรรมชาติที่เป็นทะเล ชายหาด เกาะที่สวยงาม อย่างไรก็ตามแต่ละจังหวัดก็มีความโดดเด่นที่แตกต่างกันไปในภาพลักษณ์และรูปแบบการพัฒนาการท่องเที่ยว โดยสามารถแบ่งออกเป็น 3 รูปแบบหลัก คือ

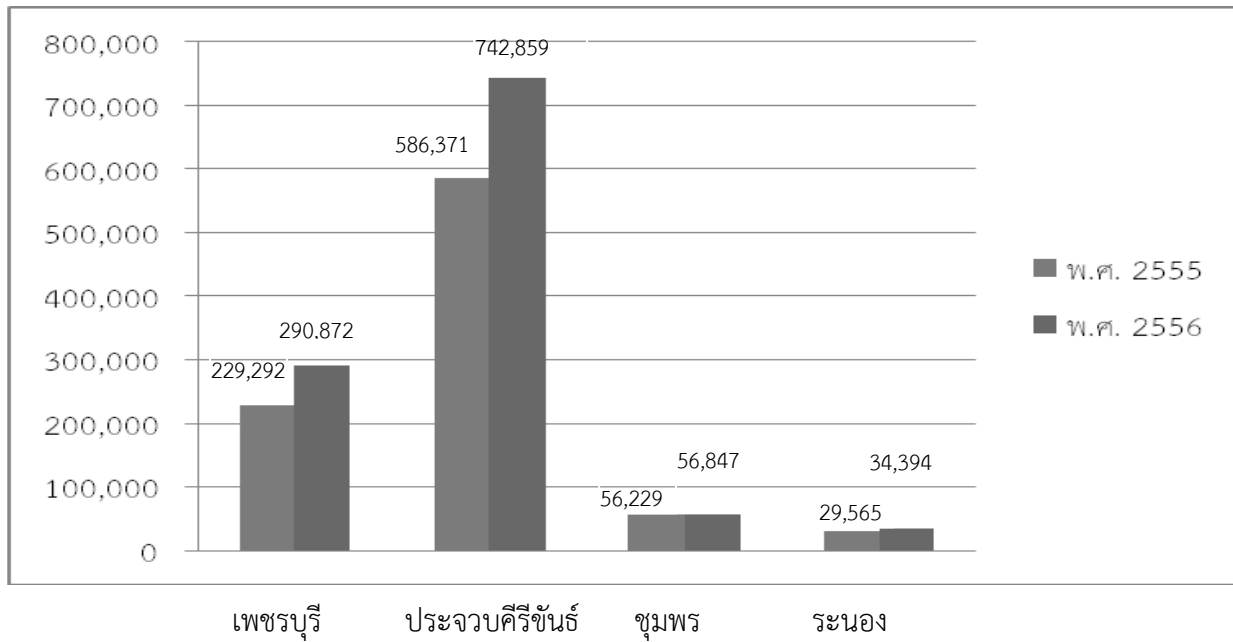
1. กลุ่มท่องเที่ยวทางประวัติศาสตร์และภูมิปัญญาวิถีวัฒนธรรม โดยมีจังหวัดเพชรบุรีเป็นศูนย์กลาง
2. กลุ่มท่องเที่ยวทางธรรมชาติ ภูเขา ป่าไม้ อุทยานแห่งชาติ แหล่งท่องเที่ยวเชิงนิเวศ และชายฝั่งทะเล จังหวัดประจวบคีรีขันธ์ และชุมพรเป็นศูนย์กลาง
3. กลุ่มท่องเที่ยวพักผ่อนและการท่องเที่ยวเชิงสุขภาพ โดยมีจังหวัดระนองเป็นศูนย์กลาง

ด้านสถานการณ์การท่องเที่ยวของเขตพัฒนาการท่องเที่ยวฝั่งทะเลตะวันตก จะเห็นได้ว่ามีแนวโน้มการเติบโตได้ดี โดยพิจารณาจากข้อมูลตัวเลขนักท่องเที่ยวที่เพิ่มมากขึ้นทุกจังหวัด โดยมีนักท่องเที่ยวชาวต่างชาติในปี 2556 จำนวน 1,124,972 คน สำหรับจังหวัดที่มีจำนวนนักท่องเที่ยวสูงสุดในเขตพัฒนาการท่องเที่ยว คือ จังหวัดประจวบคีรีขันธ์ รองลงมา คือจังหวัดเพชรบุรี ชุมพร และระนอง ตามลำดับ สำหรับนักท่องเที่ยวชาวไทย พบว่ามีจำนวนนักท่องเที่ยวสูงถึง 6,367,176 คน โดยจังหวัดที่มีจำนวนนักท่องเที่ยวชาวไทยสูงสุด คือ จังหวัดประจวบคีรีขันธ์ รองลงมา คือจังหวัดเพชรบุรี ชุมพร และระนอง ตามลำดับ

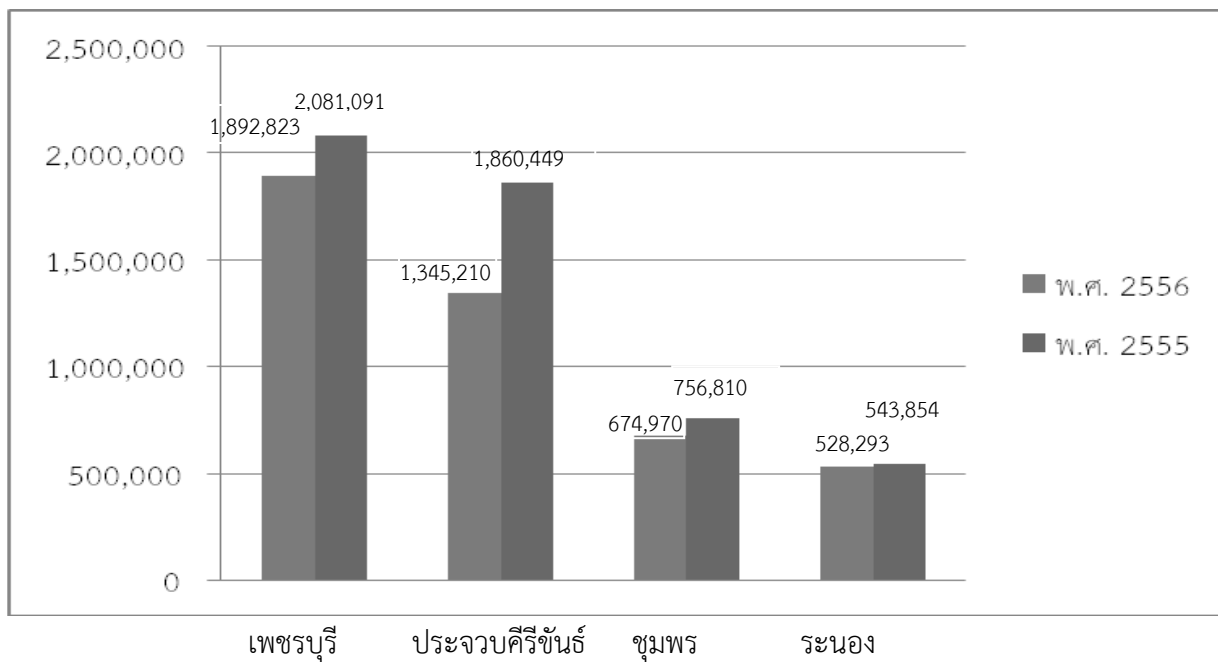
หากพิจารณารายได้จากการท่องเที่ยวพบว่า ในปี 2556 จังหวัดประจวบคีรีขันธ์ เป็นจังหวัดในเขตที่มีรายได้จากการท่องเที่ยวสูงสุด จำนวน 22,668 ล้านบาท รองลงคือจังหวัดเพชรบุรี ชุมพร และระนอง ตามลำดับ

โดยจังหวัดประจวบคีรีขันธ์มีค่าใช้จ่ายเฉลี่ยต่อวันของนักท่องเที่ยวสูงสุด คือ มีจำนวน 2,227.71 บาท รองลงมา คือ จังหวัดเพชรบุรี ชุมพร และระนอง ตามลำดับ นอกจากนี้จังหวัดประจวบคีรีขันธ์ยังเป็นจังหวัดที่มีอัตราวันพักเฉลี่ยสูงสุด คือ 3.33 วัน รองลงมาคือ จังหวัดเพชรบุรี ชุมพร และระนอง ตามลำดับ รายละเอียดตามตารางที่ 2.1

ภาพที่ 2.1 จำนวนนักท่องเที่ยวต่างชาติ



ภาพที่ 2.2 จำนวนนักท่องเที่ยวชาวไทย



ตารางที่ 2.1 รายได้จากการท่องเที่ยว และวันพักเฉลี่ยของนักท่องเที่ยวในเขตพัฒนาการท่องเที่ยวฝั่งทะเล
ตะวันตก

| จังหวัด | รายจ่ายเฉลี่ยต่อ คน ปี 2556 (บาท) | รายได้ (ล้านบาท) | | | วันพักเฉลี่ย | | |
|----------|---|------------------|-----------|----------|--------------|------|----------|
| | | รวม | ไทย | ต่างชาติ | รวม | ไทย | ต่างชาติ |
| เพชรบุรี | 1,765.45 | 16,299 | 13,581.38 | 2,717.62 | 2.78 | 2.64 | 3.75 |
| ประจวบฯ | 2,227.71 | 22,668 | 14,595.47 | 8,072.53 | 3.33 | 3.2 | 3.64 |
| ชุมพร | 1,761.01 | 4,296.71 | 3,864.11 | 432.6 | 2.77 | 2.76 | 2.91 |
| ระนอง | 1,659.19 | 2,780.09 | 2,555.52 | 224.57 | 2.69 | 2.68 | 2.92 |

ที่มา : www.intelligencecenter.tat.or.th

เมื่อพิจารณาถึงจำนวนธุรกิจที่เกี่ยวข้องในอุตสาหกรรมท่องเที่ยวของเขตพัฒนาการท่องเที่ยวฝั่งทะเลตะวันตก พบว่า จังหวัดประจวบคีรีขันธ์เป็นจังหวัดที่มีจำนวนธุรกิจที่พัก จำนวนห้องพัก ร้านอาหาร และร้านจำหน่ายสินค้าที่ระลึกสูงสุดในเขต โดยส่วนใหญ่จะอยู่ที่อำเภอหัวหินและปราณบุรีมากที่สุด สำหรับโครงสร้างพื้นฐานเพื่อการท่องเที่ยวพบว่า อำเภอหัวหิน จังหวัดชุมพร และระนองเป็นจังหวัดที่มีสนามบินในประเทศให้บริการการเดินทาง มีท่าเรือ และมีรถไฟในการเดินทางเข้าถึง และจังหวัดเพชรบุรีและประจวบคีรีขันธ์ เป็นพื้นที่ที่อยู่ไม่ไกลจากกรุงเทพมหานคร จึงเป็นข้อได้เปรียบของเขตพัฒนาการท่องเที่ยวฝั่งทะเลตะวันตก

ตารางที่ 2.2 สรุปสถานการณ์และประเด็นด้านการท่องเที่ยวเขตพัฒนาการท่องเที่ยวฝั่งทะเลตะวันตก

| ด้าน | ประเด็นหลัก |
|---|--|
| นักท่องเที่ยว / ผู้บริโภค | <ul style="list-style-type: none"> -นักท่องเที่ยวเป็นกลุ่มที่มีคุณภาพ และศักยภาพในการท่องเที่ยว -ขนาดของตลาดและการเติบโตของตลาดมีการขยายตัวเพิ่มมากขึ้น โดยมีจำนวนนักท่องเที่ยวเพิ่มมากขึ้นในทุกๆ ปี -ปัจจุบันนักท่องเที่ยวเป็นชาวไทยในทุกจังหวัดมีการกระจุกตัวของเมืองท่องเที่ยว เช่น ชะอำ หัวหิน ปราณบุรี -วันพักเฉลี่ยของนักท่องเที่ยวไม่มาก โดยเฉพาะในจังหวัดชุมพร และระนอง |
| สถานที่ สินค้าและบริการ ด้านการท่องเที่ยว | <ul style="list-style-type: none"> -ภาพลักษณ์ของสินค้าและบริการทางการท่องเที่ยวมีคุณภาพในระดับสูงและเป็นที่ยอมรับจากนักท่องเที่ยวทั้งชาวไทยและชาวต่างชาติ แต่ก็เป็นภาพลักษณ์เฉพาะพื้นที่ เช่น หัวหิน ปราณบุรี ชะอำ เกาะเต่า เป็นต้น ซึ่งในจังหวัดทั้ง 4 จังหวัดในเขตมีทรัพยากรการท่องเที่ยวที่มีศักยภาพดี แต่ยังไม่ได้อธิบายให้เป็นที่รู้จักมากนัก ดังนั้น หากมีการพัฒนาทรัพยากรและกิจกรรมการท่องเที่ยว จะช่วยเพิ่มวันพักเฉลี่ย และรายจ่ายของนักท่องเที่ยวได้ |

| ด้าน | ประเด็นหลัก |
|---|---|
| | <p>-พัฒนาแหล่งท่องเที่ยวและสินค้าให้มีความหลากหลาย มีคุณภาพ มีมาตรฐาน เพื่อตอบสนองนักท่องเที่ยวทุกกลุ่มได้แก่ การท่องเที่ยวเชิงนิเวศ การท่องเที่ยว ด้านศิลปวัฒนธรรม การท่องเที่ยวทางด้านธรรมชาติ และวิถีชุมชน</p> <p>-แต่ละจังหวัดมีความโดดเด่นของทรัพยากรที่แตกต่าง บนฐานเดียวกัน คือ การเป็นจังหวัดหรือเมืองท่องเที่ยวเพื่อการพักผ่อน การรักษาสุขภาพ การท่องเที่ยวสีเขียว (Green Tourism)</p> |
| <p>ผู้ประกอบการธุรกิจท่องเที่ยว และบุคลากรด้านการท่องเที่ยว</p> | <p>-ส่งเสริม สร้างจิตสำนึกผู้ประกอบการธุรกิจท่องเที่ยว และบุคลากรที่เกี่ยวข้อง เพื่อสร้างมาตรฐาน และความเป็นธรรม ไม่เอาเปรียบนักท่องเที่ยว</p> <p>-ผู้ประกอบการมีจำนวนไม่มาก และไม่ครอบคลุมการบริการนักท่องเที่ยว นอกจากนี้ ยังพบปัญหาแรงงานด้านการท่องเที่ยวที่ขาดศักยภาพที่เหมาะสม โดยเฉพาะอย่างยิ่ง แรงงานที่เกี่ยวข้องกับการท่องเที่ยวเชิงสุขภาพจะมีเพียงแรงงานที่อยู่ในเขตอำเภอหัวหิน ปรานบุรี ที่อยู่ในส่วนของที่พัก หรือโรงแรมที่มีศักยภาพในการให้บริการในระดับสากลได้ หากเป็นพื้นที่อื่นยังคงพบปัญหาเรื่องแรงงาน</p> <p>-แรงงานส่วนหนึ่งเป็นแรงงานแฝง เช่น แรงงานพม่าในจังหวัดระนองและชุมพร เป็นต้น</p> |
| <p>โครงสร้างพื้นฐาน</p> | <p>-ขาดเส้นทางการท่องเที่ยวที่ดีได้มาตรฐาน เพื่อการเชื่อมโยงแหล่งท่องเที่ยว ในเขตพัฒนาการท่องเที่ยวฝั่งทะเลตะวันตก นับได้ว่าเป็นปัญหาใหญ่ โดยเฉพาะอย่างยิ่งเส้นทางเชื่อมโยงเขตพัฒนาการท่องเที่ยวฝั่งทะเลตะวันตก กับเขตอันดามัน หรือ ภาคใต้ของประเทศไทย</p> <p>-ขาดระบบสาธารณูปโภคพื้นฐานที่ดีที่สามารถรองรับและให้บริการแก่นักท่องเที่ยวได้อย่างเพียงพอ เช่น ถนนที่เข้าถึงแหล่งท่องเที่ยว จุดบริการ รับส่งและจอดรถ ห้องน้ำที่ได้มาตรฐานสะอาดสำหรับนักท่องเที่ยวทั่วไป ผู้สูงอายุ และผู้พิการ</p> <p>-ขาดระบบสารสนเทศเพื่อการสืบค้นข้อมูลทางการท่องเที่ยว</p> |
| <p>การตลาดประชาสัมพันธ์</p> | <p>-กิจกรรมทางการตลาดยังขาดการเชื่อมโยงระหว่างกลุ่ม Cluster</p> <p>-การประชาสัมพันธ์ในการจัดกิจกรรมขาดความต่อเนื่องทั้งในกลุ่ม Cluster และนอกกลุ่ม Cluster</p> |

| ด้าน | ประเด็นหลัก |
|-----------------|---|
| การบริหารจัดการ | <p>-ขาดการเชื่อมโยงเครือข่ายและภาคีด้านการท่องเที่ยวเพื่อขับเคลื่อนการท่องเที่ยวในเขตพัฒนาการท่องเที่ยวฝั่งทะเลตะวันตก</p> <p>-ขาดการพัฒนาแผนที่เพื่อการท่องเที่ยว (ได้ตลอด) และเส้นทางการท่องเที่ยวที่เชื่อมโยงการท่องเที่ยวในเขตพัฒนาการท่องเที่ยวฝั่งทะเลตะวันตก</p> <p>-ขาดการบูรณาการจัดทำแผนการท่องเที่ยวในแต่ละจังหวัดในเขตพัฒนาการท่องเที่ยวฝั่งทะเลตะวันตก</p> |

สำหรับปัญหาของอุตสาหกรรมท่องเที่ยวของเขตพัฒนาการท่องเที่ยวชายฝั่งทะเลตะวันตกจากข้อมูลสถานการณ์การท่องเที่ยวและข้อมูลสถิติตัวเลขของนักท่องเที่ยวในเขตพัฒนาการท่องเที่ยวชายฝั่งทะเลตะวันตกพบว่า สามารถแบ่งระดับของการพัฒนาการท่องเที่ยวได้เป็น 2 กลุ่ม คือ กลุ่มที่เป็นเมืองหลักทางการท่องเที่ยวและเป็นเมืองที่มีนักท่องเที่ยวรู้จักและมาเยือนจำนวนมาก คือ จังหวัดเพชรบุรี และกลุ่มเมืองท่องเที่ยวรอง คือ จังหวัดประจวบคีรีขันธ์ ชุมพร และระนอง ทำให้ทั้งสองกลุ่มเมืองท่องเที่ยวมีปัญหาทั้งที่คล้ายกันและปัญหาที่แตกต่างกันในแต่ละพื้นที่ สำหรับปัญหาด้านการท่องเที่ยวภาพรวมของเขตพัฒนาการท่องเที่ยวชายฝั่งทะเลตะวันตก คือ ปัญหาด้านโครงสร้างพื้นฐานที่รองรับการคมนาคมในแหล่งท่องเที่ยวที่สำคัญ

- ปัญหาการจัดการและยกระดับคุณค่าและมูลค่าให้กับทรัพยากรทางการท่องเที่ยว ทั้งทางธรรมชาติและวัฒนธรรม ตลอดจนการรักษาทรัพยากรทางการท่องเที่ยวให้ยั่งยืน
- ปัญหาด้านการตลาด โดยเฉพาะตลาดที่เป็นนักท่องเที่ยวคุณภาพ
- ปัญหาด้านบุคลากรทางการท่องเที่ยวที่ยังขาดเรื่องของคุณภาพการให้บริการ การเป็นเจ้าของที่ดีจริยธรรมทางธุรกิจในอุตสาหกรรมท่องเที่ยว และทักษะฝีมือแรงงาน ที่สำคัญในการเป็นเมืองบริการทางการท่องเที่ยวที่มีมาตรฐานเพื่อรองรับนักท่องเที่ยว ได้อย่างมีประสิทธิภาพ

นอกจากนี้ยังพบปัญหาด้านการดูแลความปลอดภัยให้กับนักท่องเที่ยว ปัญหาด้านระบบสารสนเทศทางการท่องเที่ยว ระบบ ICT และปัญหาด้านสิ่งอำนวยความสะดวกในการเป็นเมืองท่องเที่ยวที่มีมาตรฐาน เช่น ห้องน้ำในแหล่งท่องเที่ยวสำหรับผู้พิการและผู้สูงอายุ สนามบิน เส้นทางคมนาคมทางบก และอากาศ และระบบขนส่งสาธารณะท้องถิ่น

2.2 การวิเคราะห์สภาพแวดล้อมภายในและภายนอกด้านการท่องเที่ยวของเขตพัฒนาการท่องเที่ยวฝั่งทะเลตะวันตก

ข้อมูลการวิเคราะห์สภาพแวดล้อมภายในและภายนอก ด้านการท่องเที่ยวของเขตพัฒนาการท่องเที่ยวฝั่งทะเลตะวันตก เพื่อเป็นแนวทางในการพัฒนาแผนยุทธศาสตร์และแผนปฏิบัติการ สามารถสรุปจุดแข็ง โอกาส จุดอ่อน และอุปสรรค ของการพัฒนาการท่องเที่ยวในพื้นที่ ดังนี้

จุดแข็ง

- เขตพัฒนาการท่องเที่ยวฝั่งทะเลตะวันตก มีลักษณะทางกายภาพที่เหมาะสม คือ ฝั่งทะเลเป็นแนวยาว ทำให้มีทรัพยากรท่องเที่ยวที่เป็นชายหาด เกาะและทะเลจำนวนมาก นอกจากนี้ทรัพยากรนี้แล้วในเขตพื้นที่ยังมี ต้นทุนของทรัพยากรทางธรรมชาติที่แตกต่างจากพื้นที่อื่นๆ เช่น ป่า พืชพันธุ์ แหล่งน้ำแร่ ตลอดจนวิถีวัฒนธรรมที่เป็นเอกลักษณ์

- ท่าเลที่ตั้งทางยุทธศาสตร์สามารถเชื่อมโยงการท่องเที่ยวได้ทั้งฝั่งอ่าวไทยและฝั่งอันดามัน และเป็นเขตรอยต่อระหว่างภาคใต้และภาคกลาง ทำให้สามารถเชื่อมโยงเส้นทางการท่องเที่ยวและสร้างสินค้าการท่องเที่ยวได้ง่าย

- มีเมืองท่องเที่ยว คือ หัวหิน และชะอำเป็นที่รู้จักในกลุ่มนักท่องเที่ยวทั้งในและต่างประเทศในลักษณะของเมืองพักผ่อน ตากอากาศ ตลอดจนเมืองท่องเที่ยวเพื่อฟื้นฟูสุขภาพอยู่แล้ว

- ในเขตพื้นที่มีบุคลากรที่มีศักยภาพและเป็นมืออาชีพ เป็นที่ตั้งของสถาบันการศึกษาที่เอื้อต่อการผลิตบุคลากรด้านการท่องเที่ยวหลายแห่ง

- มีความพร้อมของโครงสร้างพื้นฐาน ระบบการขนส่งทางถนน ทางอากาศ และทางรถไฟ

- มีต้นทางภูมิปัญญาและวัตถุดิบในด้านอาหาร และงานหัตถกรรม ตลอดจนการแปรรูปสินค้าเกษตรและประมงสู่สินค้าการท่องเที่ยวได้

โอกาส

- ขนาดและการเติบโตของตลาด ข้อมูลจากปี 2554 - 2557 มีจำนวนนักท่องเที่ยวเพิ่มมากขึ้นในทุก ๆ ปี

- ความต้องการและมาตรฐานของนักท่องเที่ยวใน ประเทศมีอุปสงค์สูงขึ้น

- ภาพลักษณ์ของสินค้าและบริการทางการท่องเที่ยวมีคุณภาพในระดับสูงและเป็นที่ยอมรับจากนักท่องเที่ยวทั้งชาวไทยและชาวต่างชาติ

- กระแสการท่องเที่ยวเชิงอนุรักษ์และเชิงสุขภาพ เป็นโอกาสในการพัฒนาแหล่งท่องเที่ยวและกิจกรรมการท่องเที่ยวซึ่งสอดคล้องกับศักยภาพพื้นที่

- นักท่องเที่ยวกว่าร้อยละ 70 เป็นนักท่องเที่ยวชาวไทย พักเฉลี่ยประมาณ 2 วันกว่าๆ ยกเว้น จังหวัด
ประจวบคีรีขันธ์มีระยะเวลาพักยาวนานกว่า ประมาณ 3 วัน

- แหล่งท่องเที่ยว เช่น หัวหินและชะอำ สามารถ ตอบโจทย์ และความต้องการของนักท่องเที่ยวจาก
ต่างประเทศได้

จุดอ่อน

- มีถนนสายหลักเพียงสายเดียว ถนนที่เชื่อมต่อไปยังแหล่งท่องเที่ยวบางแห่งมีสภาพชำรุดไม่สะดวกและปลอดภัย
ในการคมนาคมขนส่ง และมีป้ายบอกแหล่งท่องเที่ยวไม่ชัดเจน

- มีทรัพยากรทางธรรมชาติ วัฒนธรรม และวิถีชีวิตท้องถิ่นดี แต่ยังขาดการสร้างสรรค์ การสร้างมูลค่าเพิ่ม
ต่อยอดให้เป็นกิจกรรมการท่องเที่ยวที่ตอบสนองความต้องการของนักท่องเที่ยวได้

- ปัญหาแรงงานต่างด้าวหลบหนีเข้าเมืองส่งผลกระทบต่อปัญหาคุณภาพชีวิตของประชาชน ปัญหาความปลอดภัย
ในชีวิต ทรัพย์สิน ยาเสพติด และ ความมั่นคง

- ธุรกิจ SME ทางด้านการท่องเที่ยวมีความต้องการใช้ต้นทุนทางการเงินสูง

- ระยะทางระหว่างเมืองท่องเที่ยวห่างไกลกัน ดังนั้นจึงมีข้อเสียเปรียบในการเชื่อมโยงเส้นทางการ
ท่องเที่ยวระหว่างเมือง

อุปสรรค

- นักท่องเที่ยวกระจุกตัวอยู่เฉพาะแหล่งท่องเที่ยวที่สำคัญ เช่น ชะอำ และหัวหิน

- การที่มีท่าเรือที่ตั้งเชื่อมโยงระหว่างภาคกลางและภาคใต้ ทำให้ระนองและชุมพรเป็นเมืองที่นักท่องเที่ยว
ผ่านไปเพื่อเดินทางไปยังแหล่งท่องเที่ยวในภาคใต้ เช่น สมุย สุราษฎร์ธานี ภูเก็ต

2.3 การประเมินปัจจัยแวดล้อมทางธุรกิจเขตพัฒนาการท่องเที่ยวชายฝั่งทะเลตะวันตก

1) เงื่อนไขปัจจัยการผลิต (Factor Conditions)

ด้านเงื่อนไขปัจจัยการผลิตของคลัสเตอร์อุตสาหกรรมท่องเที่ยวชายฝั่งทะเลตะวันตก ประกอบด้วย
จังหวัดเพชรบุรี ประจวบคีรีขันธ์ ระนอง และชุมพร มีศักยภาพสำคัญ คือ

ด้านทรัพยากรมีแหล่งท่องเที่ยวในภูมิภาคมีความโดดเด่นเรื่องของทรัพยากรธรรมชาติที่มีความ
อุดมสมบูรณ์ของทรัพยากรธรรมชาติ ซึ่งประกอบไปด้วย **10 อุทยานแห่งชาติ** ได้แก่ 1) อุทยานแห่งชาติแก่งกระจาน
2) อุทยานแห่งชาติกุยบุรี 3) อุทยานแห่งชาติเขาสามร้อยยอด 4) อุทยานแห่งชาติน้ำตกห้วยยาง 5) อุทยาน
แห่งชาติหาดวนกร 6) อุทยานแห่งชาติหมู่เกาะชุมพร 7) อุทยานแห่งชาติน้ำตกหงาว 8) อุทยานแห่งชาติลำน้ำ
กระบือ 9) อุทยานแห่งชาติหมู่เกาะระนอง และ 10) อุทยานแห่งชาติแหลมสน และ **9 วนอุทยาน** ได้แก่
1) วนอุทยานชะอำ 2) วนอุทยานเขานางพันธุรัต 3) วนอุทยานเขาตมอ่งถ้ำ 4) วนอุทยานท้าวโกษา 5) วนอุทยาน

ปราณบุรี 6) วนอุทยานปากกลางอ่าว 7) วนอุทยานแม่รำพึง 8) วนอุทยานห้วยน้ำซับ และ 9) วนอุทยานน้ำตกกะเปาะ แต่ยังคงขาดการเพิ่มคุณค่าและการสร้างความเป็นเอกลักษณ์ให้กับแหล่งท่องเที่ยว ทำให้จุดเด่นของแหล่งท่องเที่ยวลดลง ตลอดจนขาดการพัฒนาองค์ประกอบการเพื่อส่งเสริมการท่องเที่ยว และขาดระบบ การจัดการท่องเที่ยวที่สร้างคุณค่าและมูลค่าให้กับแหล่งท่องเที่ยว ทำให้นักท่องเที่ยวมีวันพักเฉลี่ยไม่สูงมากนัก

ด้านโครงสร้างพื้นฐาน มีระบบการคมนาคมทางบกครอบคลุมเส้นทางการเดินทางหลัก แต่ขาดการเชื่อมโยงเส้นทางการท่องเที่ยวในเขตพัฒนาการท่องเที่ยวฝั่งทะเลตะวันตก ทั้งในแหล่งท่องเที่ยวทางธรรมชาติ และแหล่งท่องเที่ยวทางประวัติศาสตร์ ส่วนระบบคมนาคมทางอากาศ มีสนามบินอยู่ 3 จังหวัด คือ จังหวัดประจวบคีรีขันธ์ ชุมพร และระนอง ซึ่งต้องได้รับการปรับปรุงเพื่อรองรับปริมาณนักท่องเที่ยวในอนาคตและพัฒนาเส้นทางการบินให้มีเที่ยวบินเพิ่มมากขึ้น จุดบริการรับส่งนักท่องเที่ยวไปยังสนามบิน เพื่อความสะดวกและเพิ่มจำนวนนักท่องเที่ยวในการเข้าใช้บริการ และมีเส้นทางรถไฟใน 3 จังหวัด คือ จังหวัดเพชรบุรี ประจวบคีรีขันธ์ และชุมพร แต่ควรต้องปรับปรุงเรื่องสิ่งอำนวยความสะดวกและการบริการแก่นักท่องเที่ยว

ด้านบุคลากรในอุตสาหกรรมท่องเที่ยว มีจำนวนแรงงานในภาคบริการ/การท่องเที่ยว จำนวนมาก และยังคงเคลื่อนย้ายแรงงานไปทำงานในภูมิภาคต่างๆ ในประเทศ ซึ่งถือได้ว่าเขตการพัฒนาการท่องเที่ยวฝั่งทะเลตะวันตกมีความพร้อมทั้งด้านสถาบันการศึกษาที่ผลิตบุคลากรในอุตสาหกรรมท่องเที่ยว จำนวนผู้เรียนโดยมีปริมาณแรงงานในภาคบริการ/การท่องเที่ยว ดังนี้ จังหวัดเพชรบุรี จำนวน 24,725 คน จังหวัดประจวบคีรีขันธ์ จำนวน 29,098 คน จังหวัดชุมพร จำนวน N/A คน จังหวัดระนอง จำนวน 5,770 คน จำนวน 44,340 คน (สำนักงานสถิติแห่งชาติ, 2557) แต่บุคลากรส่วนใหญ่ยังขาดความรู้ความสามารถและทักษะในการปฏิบัติงานที่เป็นมืออาชีพด้านการท่องเที่ยว และขาดแผนการพัฒนาบุคลากรด้านการท่องเที่ยวที่ตรงกับความต้องการที่แท้จริงอย่างชัดเจน

ด้านความปลอดภัยยังขาดมาตรฐานเรื่องการดูแลความปลอดภัยให้กับนักท่องเที่ยวตามสถานที่ท่องเที่ยวที่สำคัญต่างๆ ทั้งสถานที่ท่องเที่ยวหลักและสถานที่ท่องเที่ยวรอง ซึ่งเรื่องความปลอดภัยเป็นสิ่งสำคัญมากสำหรับนักท่องเที่ยวที่จะใช้เป็นข้อมูลในการตัดสินใจเดินทางมาเที่ยวยังแหล่งท่องเที่ยวทั้งทางบก ทางทะเล และแหล่งท่องเที่ยวทางวัฒนธรรม ถึงแม้จะมีหน่วยงาน ตำรวจท่องเที่ยวคอยให้การดูแลแต่มีกำลังไม่เพียงพอที่จะรองรับจำนวน นักท่องเที่ยวที่เพิ่มมากขึ้นทุกปี

2) ปัจจัยอุปสงค์ (Demand Conditions) จากข้อมูลจำนวนนักท่องเที่ยวปัจจุบันของเขตพัฒนาการท่องเที่ยวชายฝั่งทะเลตะวันตกสามารถแบ่งกลุ่มนักท่องเที่ยวของเมืองท่องเที่ยวหลักและเมืองท่องเที่ยวรอง ดังนี้

อุปสงค์ของเมืองท่องเที่ยวหลักจังหวัดเพชรบุรี และอำเภอหัวหิน จังหวัดประจวบคีรีขันธ์ คือ นักท่องเที่ยวส่วนใหญ่ที่เดินทางท่องเที่ยวในภูมิภาคเป็นนักท่องเที่ยวชาวไทยซึ่งมีแนวโน้มที่เพิ่มขึ้น จากสถิติปี 2553-2555 มีนักท่องเที่ยวเพิ่มขึ้นร้อยละ 1.24 จังหวัดเพชรบุรีเป็นจังหวัดแรกในการเดินทางมาท่องเที่ยวในเขตพัฒนาการท่องเที่ยวฝั่งทะเลตะวันตก มีความสะดวกในการเดินทางโดยการคมนาคมทางบกทั้งทางรถยนต์และทางรถไฟ และมีทรัพยากรทั้งทางธรรมชาติ และทางวัฒนธรรม มีสถานที่ท่องเที่ยวทางประวัติศาสตร์ สถานที่ท่องเที่ยวทาง

ทะเล ป่า เขา และอ่างเก็บน้ำที่ตอบสนองต่อความต้องการของนักท่องเที่ยวได้หลากหลาย รูปแบบทั้งการท่องเที่ยว การประชุมสัมมนาและกิจกรรมสันทนาการต่าง ๆ

อุปสงค์ของเมืองท่องเที่ยวรอง จังหวัดประจวบคีรีขันธ์ ชุมพร และระนอง นักท่องเที่ยวมักจะทำท่องเที่ยวตามแหล่งสำคัญๆ นักท่องเที่ยวส่วนใหญ่เป็นนักท่องเที่ยวชาวไทยที่มีจำนวนนักท่องเที่ยวมีแนวโน้มที่เพิ่มขึ้น โดยในปี 2553 - 2555 จังหวัดประจวบคีรีขันธ์ มีนักท่องเที่ยวเพิ่มขึ้นร้อยละ 33.60 จังหวัดชุมพรมีนักท่องเที่ยวเพิ่มร้อยละ 10.97 และพบว่าจังหวัดระนองเป็นจังหวัดเดียวที่มีนักท่องเที่ยวลดลงร้อยละ 0.25

3) ปัจจัยบริบทกลยุทธ์การแข่งขัน (Strategy, structure, and rivalry)

ด้านเป้าหมายและยุทธศาสตร์ มีการจัดตั้งสำนักบริหารยุทธศาสตร์กลุ่มจังหวัดในจังหวัดที่เป็นศูนย์ปฏิบัติการกลุ่มจังหวัด เพื่อเป็นหน่วยงานในการประสานงาน เพื่อเชื่อมโยงและขับเคลื่อนยุทธศาสตร์กลุ่มจังหวัดไปสู่การปฏิบัติให้บังเกิดผลโดยทำหน้าที่เป็นสำนักเลขานุการของคณะกรรมการบริหารงานกลุ่มจังหวัดแบบบูรณาการ โดยเขตพัฒนาการท่องเที่ยวฝั่งทะเลตะวันตกยังขาดการบูรณาการจัดการแผนการท่องเที่ยวในแต่ละจังหวัด และการใช้ศักยภาพของแต่ละจังหวัดที่สามารถดึงดูดหรืออัตลักษณ์ของแต่ละพื้นที่มาสร้างเส้นทางท่องเที่ยวและการบริหารจัดการร่วมกัน เพื่อเพิ่มประสิทธิภาพในการบริหารจัดการการท่องเที่ยวในเขตฝั่งทะเลตะวันตกรวมถึงขาดการเชื่อมโยงเครือข่ายและภาคีด้านการท่องเที่ยวเพื่อขับเคลื่อนการท่องเที่ยวในกลุ่มเขตพัฒนาการท่องเที่ยวฝั่งทะเลตะวันตก

ส่วนเรื่องการควบคุมคุณภาพและมีการกำหนดมาตรฐานการบริการในธุรกิจอุตสาหกรรมท่องเที่ยวในเขตฝั่งทะเลตะวันตก แต่มีการบังคับใช้ที่ไม่เข้มงวด และไม่ครอบคลุมในทุกพื้นที่และทุกกิจกรรม ด้านการวางแผนกลยุทธ์ทางการตลาดในการส่งเสริมการท่องเที่ยว สำหรับนักท่องเที่ยวต่างประเทศยังขาดประสิทธิภาพ เช่น การประชาสัมพันธ์และการตลาด การท่องเที่ยวในพื้นที่ไม่มีความเชื่อมโยงกัน ขาดกิจกรรมทางการตลาดที่ดึงเอาทุนทางวัฒนธรรมมาใช้ให้เกิดมูลค่าและคุณค่าทางเศรษฐกิจในชุมชน

สำหรับเรื่องของกฎระเบียบและนโยบายภาครัฐ พบว่า ทุกภาคส่วนในพื้นที่ให้ความสำคัญกับการพัฒนาการท่องเที่ยวอย่างจริงจัง ทั้งจังหวัดเพชรบุรี ประจวบคีรีขันธ์ ระนอง และชุมพร ต่างมีเป้าหมายและวิสัยทัศน์ในการท่องเที่ยวเป็นยุทธศาสตร์หลักของการพัฒนาท้องถิ่นหรือจังหวัด เมื่อเปรียบเทียบให้เห็นระหว่างเมืองหลักและเมืองรองในด้านกลยุทธ์การแข่งขัน มีรายละเอียดดังนี้

ตารางที่ 2.3 ผลการวิเคราะห์ระดับการแข่งขันเมืองหลักเมืองรอง

| ประเด็น | ระดับการแข่งขัน | |
|--|---|---|
| | เมืองท่องเที่ยวหลัก (เพชรบุรี อำเภอหัวหิน) | เมืองท่องเที่ยวรอง (ประจวบฯ ระนอง และชุมพร) |
| กฎระเบียบและนโยบาย สนับสนุน | ดีมาก | ดีมาก |
| อัตราการเติบโตของธุรกิจ | ดีมาก ควรส่งเสริมนักท่องเที่ยวที่มีคุณภาพ และเป็นนักท่องเที่ยวเฉพาะกลุ่ม ควรให้การส่งเสริมตลาดต่างประเทศมากขึ้น | ดี ควรส่งเสริมเจาะกลุ่มตลาด คุณภาพ ผู้สูงอายุ ผู้รักสุขภาพ และผู้ชื่นชอบกีฬา ควรให้การส่งเสริมตลาดต่างประเทศมากขึ้น |
| จำนวนผู้ประกอบการ SME | มีจำนวนมาก เจ้าของธุรกิจส่วนใหญ่เป็นผู้ประกอบการระดับกลาง | มีระดับปานกลางถึงระดับสูง การลงทุนส่วนใหญ่เป็นคนที่ต้องถิ่นและวิสาหกิจชุมชน |
| บรรยากาศการแข่งขันใน พื้นที่แต่ละการแข่งขันด้าน ราคา | สูง | สูงมาก |

4) ปัจจัยสนับสนุนที่เกี่ยวข้อง (Related and Supporting Industries)

หน่วยงานภาครัฐ ภาคเอกชนในเขตพัฒนาการท่องเที่ยวฝั่งทะเลตะวันตก ให้การสนับสนุนการรวมกลุ่มเครือข่ายอุตสาหกรรมท่องเที่ยวทั้งในลักษณะของนโยบายและการปฏิบัติทำให้มีคณะกรรมการ กลุ่ม สมาคม ชมรม หน่วยงานที่เกี่ยวข้องในอุตสาหกรรมท่องเที่ยว ทั้งในระดับจังหวัด อำเภอและท้องถิ่น เพื่อการพัฒนา การท่องเที่ยวจำนวนมาก แต่ขาดการประสานความร่วมมือกันระหว่างกลุ่มหรือเครือข่าย แต่ละเครือข่ายยังทำงานตามหน้าที่ (Function) ของตนเอง ขาดการบูรณาการการพัฒนาการท่องเที่ยวให้เป็นไปในทิศทางและเป้าหมายเดียวกัน การทำงานจะเป็นลักษณะต่างคนต่างทำ ที่ผ่านมายังพบว่า นโยบายในการพัฒนาการท่องเที่ยว โดยมากจะมาจากระดับบนหรือส่วนกลาง มากกว่ามาจากความต้องการของคนท้องถิ่นอย่างแท้จริง ทำให้ขาดกระบวนการมีส่วนร่วม และเมื่อพิจารณาระดับของการประสานความร่วมมือกันทางธุรกิจ เครือข่ายวิสาหกิจท่องเที่ยวในเขตพัฒนาการท่องเที่ยวฝั่งทะเลตะวันตก ยังมีการดำเนินงานในระดับน้อยมาก ทำให้ขาดความเชื่อมโยงในห่วงโซ่อุปทานและการประสานประโยชน์อย่างเป็นรูปธรรม ทำให้การพัฒนาการท่องเที่ยวฝั่งทะเลตะวันตกในแต่ละจังหวัดเป็นแบบแยกจังหวัด

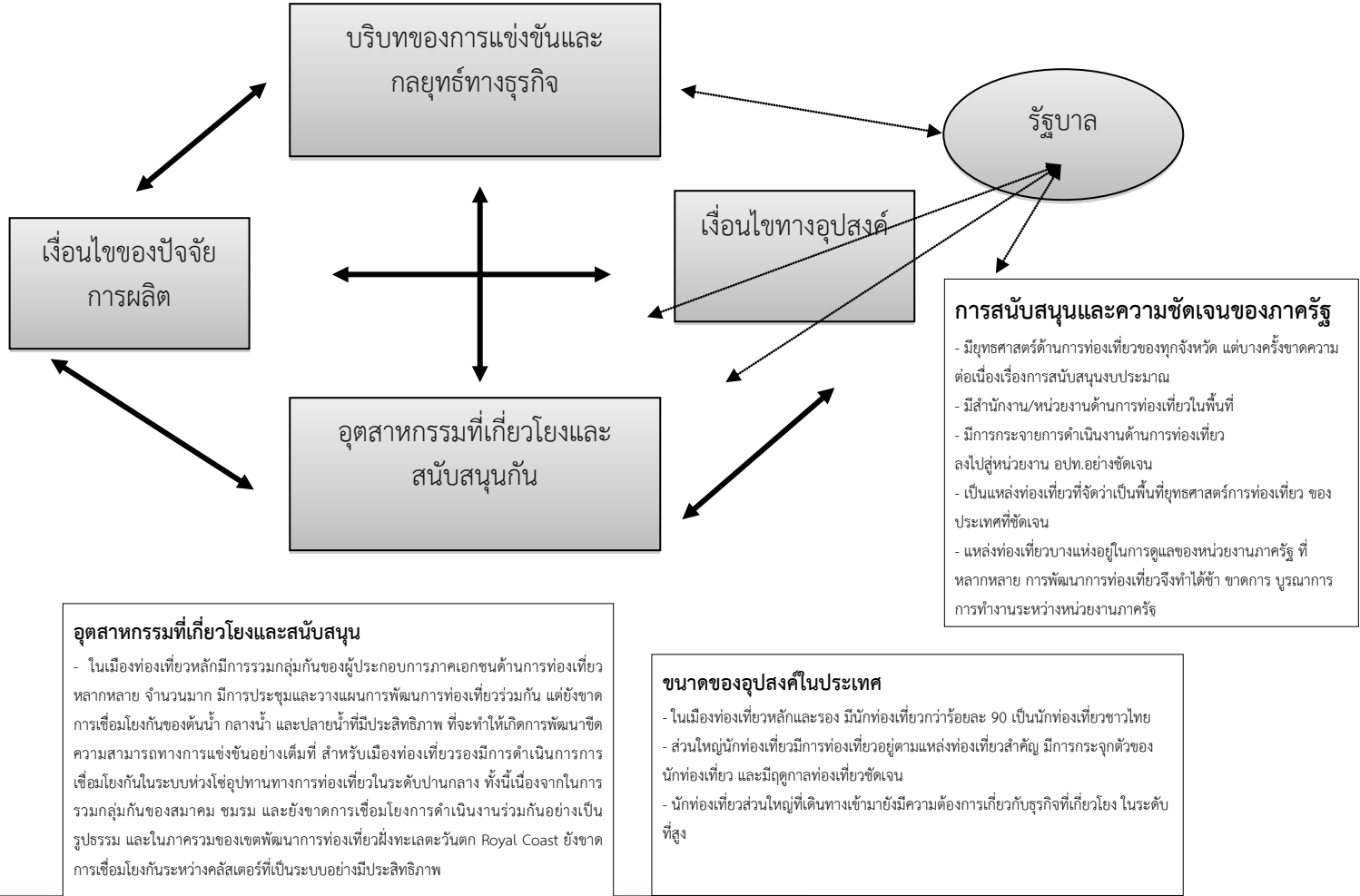
อย่างไรก็ตามจากการศึกษาก็พบว่าในเขตพัฒนาการท่องเที่ยวฝั่งทะเลตะวันตกมีจำนวนองค์กร สมาคม ชมรม กลุ่มที่จัดตั้งขึ้นเพื่อสร้างความร่วมมือในเครือข่ายวิสาหกิจทางการท่องเที่ยวขึ้นมาจำนวนมาก สำหรับสถาบันการศึกษาในพื้นที่ทั้งในระดับอาชีวศึกษา และระดับมหาวิทยาลัยที่เปิดสอนหลักสูตรด้านการท่องเที่ยวและการโรงแรมมีอยู่หลายแห่ง ได้แก่ มหาวิทยาลัยราชภัฏเพชรบุรี มหาวิทยาลัยศิลปากร มหาวิทยาลัย

นานาชาติแอสตมฟอร์ด มหาวิทยาลัยแม่โจ้ (ชุมพร) มหาวิทยาลัยราชภัฏสวนสุนันทา วิทยาลัยชุมชนระนอง ซึ่งเพียงพอต่อปริมาณการผลิตบุคลากร แต่หลักสูตรการเรียน การสอนยังขาดความสามารถในการสนองตอบต่อความต้องการอย่างแท้จริงของท้องถิ่น เช่น หลักสูตรด้านการท่องเที่ยวเชิงสุขภาพ การท่องเที่ยวเชิงนิเวศ (Eco tourism) เป็นต้น

ภาพที่ 2.3 สรุป การวิเคราะห์ศักยภาพของคลัสเตอร์ท่องเที่ยวเขตพัฒนาการท่องเที่ยวฝั่งทะเลตะวันตก (Diamond Model)

เงื่อนไขปัจจัยการผลิต

- มีแหล่งท่องเที่ยวทางธรรมชาติ ทะเล ป่า เขา แหล่งน้ำ และ ศิลปวัฒนธรรม วิถีชุมชนที่หลากหลาย บ่อน้ำแร่
- ยังขาดการสร้างคุณค่าและมูลค่าให้กับทรัพยากรทางการท่องเที่ยว ทั้ง ทางธรรมชาติและศิลปวัฒนธรรม ในการเป็นแหล่งท่องเที่ยว มาตรฐานสากล และขาดการผูกโยงเส้นทางท่องเที่ยวในระดับคลัสเตอร์ และนอกกลุ่มที่ชัดเจนเป็นรูปธรรม
- เมืองท่องเที่ยวหลัก คือ เพชรบุรี และหัวหิน กระจุกตัวมีบุคลากร ด้านการบริการจำนวนมาก แต่ขาดคุณภาพด้านการบริการที่เป็นเมือง ท่องเที่ยวมาตรฐานสากล ส่วนเมืองท่องเที่ยวรอง คือ ระนอง และชุมพร ยังขาดบุคลากรทั้งเชิง ปริมาณและคุณภาพ ในการรองรับตลาด นักท่องเที่ยว
- ควรให้ความสำคัญกับการรักษาและดูแลความปลอดภัย ให้กับนักท่องเที่ยว ให้มีมาตรฐานสากลมากขึ้น มีจุดบริการนักท่องเที่ยว ทั้งเรื่องความปลอดภัยจากภัยธรรมชาติและภัยจากมนุษย์ อาทิ ปัญหาที่เกิดขึ้นบน เกาะเต่า ที่ผ่านมา
- เส้นทางเชื่อมโยงยังไม่ครอบคลุมแหล่งท่องเที่ยวในคลัสเตอร์ และ เส้นทางคมนาคมไปยังแหล่งท่องเที่ยวยังขาดและไม่มาตรฐานขาด ระบบสาธารณูปโภคพื้นฐานที่ดีที่สามารถรองรับและให้บริการแก่นัก ท่องเที่ยว เช่น ถนนที่เข้าถึงแหล่งท่องเที่ยว จุดบริการรับส่งและจอดรถ ห้องน้ำที่สะอาดสำหรับผู้สูงอายุและผู้พิการ
- ด้านการคมนาคมในเส้นทางหลักมีความสะดวก แต่ในเส้นทางรองและ เส้นทางในการเดินทางไปสู่แหล่งท่องเที่ยวยังไม่ เหมาะสม ถนนมีการชำรุด ต้องการการพัฒนา โดยเฉพาะถนนหลักระหว่างชุมพร และระนอง และ ภาคใต้ของประเทศไทย
- ขาดช่องทางการสื่อสารข้อมูล ขาดระบบข้อมูลสารสนเทศสำหรับผู้ ประกอบการ และนักท่องเที่ยวที่มีประสิทธิภาพ ในการสนับสนุน การท่องเที่ยว



2.4 ประเด็นสำคัญ (Critical Issue) เพื่อการพัฒนาขีดความสามารถในการแข่งขันของเขตพัฒนาการท่องเที่ยวฝั่งทะเลตะวันตก

จากข้อมูลขีดความสามารถทางการแข่งขันของเขตพัฒนาการท่องเที่ยวฝั่งทะเลตะวันตกพบประเด็นที่จะส่งผลกระทบต่อพัฒนาการท่องเที่ยวที่สำคัญ ดังนี้

1) ประเด็นการเพิ่มคุณค่าและมูลค่าให้กับฐานทรัพยากรทางธรรมชาติที่เป็นชายหาดทะเล ชายฝั่งทะเล และอัตลักษณ์ทางวัฒนธรรมของแต่ละจังหวัดในเขตพัฒนาการท่องเที่ยว ตลอดจนการสร้างสรรค์กิจกรรมและรูปแบบการท่องเที่ยวเชิงสุขภาพที่เด่นชัดของคลัสเตอร์ ตลอดจนการสร้างมาตรฐานในการจัดการกับขีดความสามารถทางการรองรับได้ของพื้นที่แหล่งท่องเที่ยวอย่างยั่งยืน ได้แก่ เกาะ ชายหาด ชายฝั่งทะเล เป็นต้น และมาตรการการอนุรักษ์ทรัพยากรทางธรรมชาติและวัฒนธรรม

2) ประเด็นการสร้างภาพลักษณ์ร่วมทางการท่องเที่ยวโดยอาศัยฐานทรัพยากรในเขตพัฒนาการท่องเที่ยว คือ ชายหาด ชายฝั่งทะเล แหล่งท่องเที่ยวเชิงสุขภาพ และภาพลักษณ์ให้แตกต่างกันในระดับจังหวัดของเขตพัฒนาการท่องเที่ยวฝั่งทะเลตะวันตก

3) ประเด็นการพัฒนาโครงสร้างพื้นฐานของระบบโลจิสติกส์ของเส้นทางการเดินทางเชื่อมโยงภายในจังหวัด ระหว่างจังหวัดในคลัสเตอร์ โดยเฉพาะอย่างยิ่งจังหวัดชุมพร และระนอง เพื่อเชื่อมโยงเส้นทางการท่องเที่ยวไปยังเขตพัฒนาการท่องเที่ยวสำคัญอื่นๆ ได้แก่ เขตพัฒนาการท่องเที่ยวอันดามัน และจังหวัดท่องเที่ยวในภาคกลาง

4) ประเด็นด้านมาตรฐานของสินค้าและบริการ (Standardization and service) ที่บริการภายในเขตพัฒนาการท่องเที่ยวให้เป็นมาตรฐานเดียวกันและได้มาตรฐานระดับสากล เนื่องจากพื้นที่ในเขตพัฒนาการท่องเที่ยว คือ หัวหิน เป็นแหล่งท่องเที่ยวที่มีชื่อเสียงในระดับนานาชาติ มีนักท่องเที่ยวมาเยือนจำนวนมาก ดังนั้นเพื่อให้เขตพัฒนาการท่องเที่ยวมีมาตรฐานเดียวกันรองรับนักท่องเที่ยวนานาชาติได้

5) ประเด็นคุณภาพของทุนมนุษย์ในอุตสาหกรรมท่องเที่ยว (Quality of human resources) ของเขตพัฒนาการท่องเที่ยวในธุรกิจโรงแรมที่พัก ธุรกิจบริการเพื่อสุขภาพ ธุรกิจนำเที่ยว ธุรกิจอาหาร มัคคุเทศก์ สถานบริการเพื่อการพักผ่อน พักผ่อน ตลอดจนบุคลากรในแหล่งท่องเที่ยวทั้งภาครัฐและภาคเอกชนให้มีศักยภาพด้านการให้บริการนักท่องเที่ยวระดับสากลที่ต้องการมาพักผ่อน

6) ประเด็นการจัดการอุปสงค์ทางการท่องเที่ยวให้สมดุล และการเจาะกลุ่มตลาดนักท่องเที่ยวคุณภาพ การพักระยะยาว ผู้มาพักผ่อน พักผ่อน และฟื้นฟูสุขภาพ ให้กลับมาเที่ยวซ้ำตลอดจนการสร้างกิจกรรมทางการท่องเที่ยวเพื่อเพิ่มการใช้จ่ายที่มากขึ้นแต่คุ้มค่า ตลอดจนการสร้างมาตรการการดูแลประโยชน์ให้กับนักท่องเที่ยวในทุกเรื่อง ทั้งนี้เพื่อเป็นการส่งเสริมการเดินทางท่องเที่ยวของนักท่องเที่ยวทุกระดับ

7) ประเด็นการพัฒนาแบบเชื่อมโยงกันในคลัสเตอร์ท่องเที่ยวของเขตพัฒนาการท่องเที่ยวฝั่งทะเลตะวันตก และนอกเขตโดยเฉพาะเขตพัฒนาการท่องเที่ยวอันดามัน ซึ่งเป็นเส้นทางท่องเที่ยวเชื่อมโยงลงไปทางภาคใต้ของประเทศไทย ตลอดจนการเชื่อมโยงการท่องเที่ยวกับประเทศเพื่อนบ้าน คือ เมียนมาร์ และเชื่อมโยงไปยังคลัสเตอร์อื่นๆ ที่เกี่ยวข้องกับการท่องเที่ยว

8) ประเด็นการประสานการทำงานของเครือข่ายในเขตพัฒนาการท่องเที่ยวต้นน้ำ กลางน้ำและปลายน้ำทั้งที่เป็นภาครัฐ ภาคเอกชน ท้องถิ่น และภูมิภาค ซึ่งเป็นกลไกในการขับเคลื่อนการท่องเที่ยวให้เกิดเป็นรูปธรรมได้

9) ประเด็นการวางแผนแบบบูรณาการและปฏิบัติตามแผน(Comprehensive and Integrated planning) คือในการพัฒนาการท่องเที่ยวจำเป็นต้องมีการบูรณาการการท่องเที่ยวเข้ากับประเด็นยุทธศาสตร์อื่นๆในพื้นที่ โดยให้การท่องเที่ยวเป็นหนึ่งในเครื่องมือสำคัญของการสร้างรายได้ สร้างคน และการดูแลรักษาทรัพยากรและสิ่งแวดล้อม

10) ประเด็นการรักษาความสมดุลของความสุขของประชาชนท้องถิ่นกับนักท่องเที่ยว โดยให้ความสำคัญกับการท่องเที่ยวโดยชุมชนที่จะช่วยในการกระจายรายได้และผลตอบแทนไปยังชุมชนในทุกระดับ ทั้งนี้เนื่องจากประชาชนหรือชุมชน คือ เจ้าของทรัพยากรทางการท่องเที่ยวอย่างแท้จริง เป็นกลุ่มสังคมที่ใกล้ชิดและจะดูแลรักและหวงแหนทรัพยากรได้ดีมากที่สุด

2.5 การวางตำแหน่งทางการท่องเที่ยวของจังหวัดในเขตพัฒนาการท่องเที่ยวฝั่งทะเลตะวันตก

จากการวิเคราะห์ข้อมูลของพัฒนาการท่องเที่ยวฝั่งทะเลตะวันตกทำให้สามารถวางตำแหน่งทางการท่องเที่ยวของเขตพัฒนาการท่องเที่ยว โดยสรุปจุดเด่นของเขตพัฒนาการท่องเที่ยวฝั่งทะเลตะวันตก นำไปสู่การจัดทำแผนยุทธศาสตร์การท่องเที่ยว ได้แก่

- ทะเล ชายหาด
- ทำเลที่ตั้ง ชื่อเสียงด้านการท่องเที่ยวเชิงสุขภาพ
- ภูมิปัญญาด้านอาหารและวิถีวัฒนธรรม
- ธรรมชาติ การท่องเที่ยวเชิงนิเวศ
- ความเป็นนานาชาติ/สากล

โดยมีรายละเอียดการกำหนดตำแหน่งทางการท่องเที่ยวในเขตพัฒนาการท่องเที่ยวฝั่งทะเลตะวันตกได้ดังนี้

ตารางที่ 2.3 การกำหนดตำแหน่งทางการท่องเที่ยวในเขตพัฒนาการท่องเที่ยวฝั่งทะเลตะวันตก

| จังหวัด | ประเด็นการพิจารณา | | | การวางตำแหน่งทางการท่องเที่ยว |
|----------|---|---|---|--|
| | ความโดดเด่นของทรัพยากร/องค์ประกอบทางการท่องเที่ยว | กลุ่มตลาดเป้าหมาย | วิสัยทัศน์และยุทธศาสตร์จังหวัด | |
| เพชรบุรี | 1. ทะเล ชายหาดที่สวยงาม มีภูมิปัญญาด้านวัฒนธรรม ชาติพันธุ์ และอาหาร | 1. ร้อยละ 70 เป็นนักท่องเที่ยวต่างชาติ (นานาชาติ) (ข้อมูลปี 2556) | “แหล่งผลิตอาหารและการท่องเที่ยวชั้นนำของ ASEAN” | - ทะเล ชายหาด - การท่องเที่ยวทางวัฒนธรรม ภูมิปัญญาอาหาร - มีความเป็นนานาชาติ |

| จังหวัด | ประเด็นการพิจารณา | | | การวางตำแหน่งทางการท่องเที่ยว |
|-----------------|--|---|---|--|
| | ความโดดเด่นของทรัพยากร/องค์ประกอบทางการท่องเที่ยว | กลุ่มตลาดเป้าหมาย | วิสัยทัศน์และยุทธศาสตร์จังหวัด | |
| เพชรบุรี(ต่อ) | <p>2. มีแหล่งท่องเที่ยวเชิงนิเวศที่สมบูรณ์ ที่กำลังเสนอเป็นมรดกโลกทางธรรมชาติ</p> <p>3. มีเครือข่ายการท่องเที่ยว</p> <p>4. มีนโยบายการส่งเสริมการท่องเที่ยวชัดเจน</p> | <p>2. มีชื่อเสียงและภาพลักษณ์ด้านการท่องเที่ยวทั้งในและต่างประเทศ</p> | | International |
| ประจวบคีรีขันธ์ | <p>1. ทะเล ชายหาดสวยงาม เกาะ อ่าวและทรัพยากรทางธรรมชาติ โครงการพระราชดำริ</p> <p>2. สนามบิน</p> <p>3. ความพร้อมในการให้บริการที่เป็นสากล</p> <p>4. ภาพลักษณ์ของแหล่งท่องเที่ยวเน้นเพื่อสุขภาพ การพักผ่อน</p> <p>5. มีทรัพยากรที่สามารถเชื่อมโยงและพัฒนาสู่สินค้าที่ระลึกได้ คือ สับปะรด และมะพร้าว</p> | <p>1. ร้อยละ 80 เป็นนักท่องเที่ยวต่างชาติ โดยเฉพาะหัวหิน</p> | <p>“เมืองท่องเที่ยวที่ทรงคุณค่า สับปะรดมะพร้าวที่หนึ่งของโลก”</p> | <ul style="list-style-type: none"> - ทะเล เกาะ ชายหาด - ธรรมชาติ - แหล่งฟื้นฟูสุขภาพ - กิจกรรม (Festivity) |
| ชุมพร | <p>1. ทะเล เกาะ อ่าวและทรัพยากรทางธรรมชาติ แหล่งท่องเที่ยวเชิงนิเวศ และวิถีวัฒนธรรมที่เชื่อมโยงกับทะเล</p> <p>2. มีศักยภาพในการส่งออกอาหารทะเลได้ดี</p> | <p>1. ร้อยละ 70 เป็นนักท่องเที่ยวต่างชาติ (ข้อมูลปี 2556)</p> | <p>“ชุมพรน่าอยู่ สู่อุตสาหกรรมที่ยั่งยืน และการท่องเที่ยวเชิงอนุรักษ์”</p> | <ul style="list-style-type: none"> - เกาะ ทะเล ชายหาด - ธรรมชาติ/การท่องเที่ยวเชิงนิเวศ - วิถีชีวิต |
| ระนอง | <p>1. แหล่งน้ำพุร้อน</p> <p>2. ธรรมชาติ ทะเล เกาะ</p> <p>3. ชายแดนสู่ประเทศเพื่อนบ้าน</p> <p>4. ทรัพยากรทางทะเล</p> | <p>1. ร้อยละ 80 เป็นนักท่องเที่ยวชาวไทย (ข้อมูลปี 2556)</p> | <p>“เมืองท่องเที่ยวเชิงสุขภาพชั้นนำ การเกษตรสร้างสรรค์ เมืองน่าอยู่ที่ประชาชนมีคุณภาพชีวิต และประตูการค้าผ่านแดนฝั่งอันดามัน”</p> | <ul style="list-style-type: none"> - ทะเล เกาะ - ธรรมชาติ - วิถีชีวิต วัฒนธรรม - เมืองท่องเที่ยวชายแดน |

| จังหวัด | ประเด็นการพิจารณา | | | การวางตำแหน่งทางการท่องเที่ยว |
|--------------------------------------|---|--|--------------------------------|---|
| | ความโดดเด่นของทรัพยากร/องค์ประกอบทางการท่องเที่ยว | กลุ่มตลาดเป้าหมาย | วิสัยทัศน์และยุทธศาสตร์จังหวัด | |
| เขตพัฒนาการท่องเที่ยวฝั่งทะเลตะวันตก | ทะเล ชายหาด เกาะ แหล่งท่องเที่ยวเชิงสุขภาพ (น้ำพุร้อน) และอัตลักษณ์ด้านการอาหารตลอดจนภาพลักษณ์ด้านการท่องเที่ยวเชิงสุขภาพ | แบ่งได้สองกลุ่ม คือ 1. กลุ่มจังหวัดที่มีจำนวนนักท่องเที่ยวต่างชาติเดินทาง คือ หัวหิน เพชรบุรี ชุมพร (เกาะ) 2. กลุ่มจังหวัดที่มีจำนวนนักท่องเที่ยวชาวไทยเดินทางท่องเที่ยวจำนวนมาก คือ ชะอำ (เพชรบุรี) และชุมพร และระนอง | | <ul style="list-style-type: none"> - ทะเล ชายหาด - ท่าเลที่ตั้ง ชื่อเสียงด้านการท่องเที่ยวเชิงสุขภาพ - ภูมิปัญญาด้านอาหารและวิถีวัฒนธรรม - ธรรมชาติ การท่องเที่ยวเชิงนิเวศ - ความเป็นนานาชาติ/สากล |

2.6 ข้อเสนอแนะเชิงนโยบายในการพัฒนาการท่องเที่ยวของเขตพัฒนาการท่องเที่ยวฝั่งทะเลตะวันตก

| ประเด็นปัญหา | สาเหตุ | ผลที่ได้รับ | แนวทางการจัดการ |
|--|--|---|--|
| ปัญหาเรื่องการจัดการทรัพยากรและการสร้างคุณค่าให้กับทรัพยากรการท่องเที่ยวของเขตพัฒนาการท่องเที่ยวฝั่งทะเลตะวันตก | <ul style="list-style-type: none"> - จำนวนนักท่องเที่ยวในฤดูกาลท่องเที่ยวจำนวนมาก - การเพิ่มขึ้นของนักท่องเที่ยวชาวจีน - ขาดการให้ความสำคัญและมาตรการการกำหนดขีดความสามารถในการรองรับทางการท่องเที่ยวที่ชัดเจน - การกระจุกตัวของช่วงเวลาท่องเที่ยว เช่น เสาร์ อาทิตย์ วันหยุดยาว | <ul style="list-style-type: none"> - แหล่งท่องเที่ยวรองรับนักท่องเที่ยวมากเกินไป - ความสามารถของธรรมชาติ - ทรัพยากรการท่องเที่ยวของเมืองรอง คือ ชุมพร และระนอง ยังขาดการสร้างคุณค่าและมูลค่าทางการท่องเที่ยว - ขาดการเชื่อมโยงกิจกรรมการท่องเที่ยวให้เป็นไปในทิศทางเดียวกันที่เป็นภาพลักษณ์ร่วมของเขตพัฒนาการท่องเที่ยว | <ul style="list-style-type: none"> - พัฒนาคุณค่าและมูลค่าของทรัพยากรการท่องเที่ยวให้เกิดประโยชน์สูงสุด และยั่งยืน - การพัฒนาทรัพยากรและแหล่งท่องเที่ยวตามความโดดเด่นของแต่ละจังหวัด - เร่งศึกษา วางแผน และกำหนดมาตรการด้านการจัดการทรัพยากรทางการท่องเที่ยว |
| ปัญหาเกี่ยวกับความพร้อมของสิ่งอำนวยความสะดวกรองรับนักท่องเที่ยวของเมืองหลักเพชรบุรี และประจวบคีรีขันธ์ (หัวหิน ปรามบุรี) | -เมืองหลักเพชรบุรี และประจวบคีรีขันธ์ (หัวหิน ปรามบุรี) จะมีปัญหาเรื่องการเดินทางและระบบโลจิสติกส์ภายในเมืองหรือย่านท่องเที่ยว โดยเฉพาะในช่วงเทศกาล | <ul style="list-style-type: none"> - ข้อจำกัดในการเดินทางท่องเที่ยว - เกิดระบบการบริการที่ขาดจริยธรรม เนื่องจากจำนวนนักท่องเที่ยวมาก เช่น ระบบการขนส่ง | <ul style="list-style-type: none"> - พัฒนาสิ่งอำนวยความสะดวกในแหล่งท่องเที่ยวอย่างเหมาะสมของแต่ละจังหวัด - พัฒนาระบบการให้บริการและสิ่งอำนวยความสะดวกทางการท่องเที่ยวของแต่ละจังหวัดอย่างเหมาะสม |

| ประเด็นปัญหา | สาเหตุ | ผลที่ได้รับ | แนวทางการจัดการ |
|---|--|--|---|
| | | -ข้อจำกัดในการเดินทางและการใช้เวลาในการเที่ยว | |
| ปัญหาความพร้อมในสิ่งอำนวยความสะดวกและความพร้อมในการรองรับการท่องเที่ยวของเมืองรอง คือ ประจวบคีรีขันธ์ (อำเภออื่นๆ) ชุมพร และระนอง | -เมืองรอง สิ่งอำนวยความสะดวกยังขาดความพร้อมในการรองรับนักท่องเที่ยวที่เหมาะสม โดยเฉพาะด้านเส้นทางการคมนาคมเชื่อมโยงในจังหวัด แหล่งท่องเที่ยวและระหว่างจังหวัด -ระบบ ICT เพื่อการรองรับนักท่องเที่ยว | -ข้อจำกัดในการเดินทางท่องเที่ยวไปยังเมืองรอง - ข้อจำกัดในการเดินทางและการใช้เวลาในการเที่ยว | -พัฒนาสิ่งอำนวยความสะดวกในแหล่งท่องเที่ยวอย่างเหมาะสมของแต่ละจังหวัด -พัฒนาระบบการให้บริการและสิ่งอำนวยความสะดวกทางการท่องเที่ยวของแต่ละจังหวัดอย่างเหมาะสม |
| ปัญหาศักยภาพด้านแรงงานด้านการให้บริการ ความเป็นสากล รวมถึงด้านปริมาณแรงงาน | ในเมืองหลัก จังหวัดเพชรบุรี และจังหวัดประจวบคีรีขันธ์ (หัวหิน ปรานบุรี) พบปัญหาการขาดแคลนแรงงานมีอาชีพและแรงงานที่มีศักยภาพ เมืองรอง ปัญหา คือ บุคลากรขาดศักยภาพในการรองรับนักท่องเที่ยวนานาชาติได้ และทักษะความรู้สำคัญในการจัดการให้เป็นแหล่งท่องเที่ยวเพื่อการพักผ่อนสุขภาพชั้นนำของโลก | -ข้อจำกัดในการให้บริการนักท่องเที่ยว -สื่อสารไม่ได้ เช่น ภาษา รัสเซีย ทำให้เกิดบุคลากรท่องเที่ยวแฝง -มีแรงงานต่างชาติเข้ามาแทนที่แรงงานไทย - ความเข้าใจและทักษะในการบริการการท่องเที่ยว กลุ่มสนใจสุขภาพ พักผ่อน พักฟื้น รวมถึงการจัดกิจกรรมเชิงสร้างสรรค์ (Festivity) | -วางแผนการพัฒนาบุคลากรด้านการท่องเที่ยวทุกระดับ และทุกภาคี -ส่งเสริมให้ผู้ประกอบการภาคเอกชนให้ความสำคัญกับการพัฒนาบุคลากร |
| ปัญหาการขยายฐานนักท่องเที่ยวที่มีคุณภาพ | ปัจจุบันมีนักท่องเที่ยวจำนวนมากที่มาท่องเที่ยวแต่ขาดคุณภาพ ถึงแม้จะมีปริมาณหรือจำนวนมากขึ้น | -นักท่องเที่ยวมากแต่รายได้จากการท่องเที่ยวไม่มาก -นักท่องเที่ยวของเมืองท่องเที่ยวรอง คือ ชุมพรและระนองมีจำนวนไม่มากนัก และกระจุกตัวในบางพื้นที่ เช่น เกาะเต่า | -วางแผนการจัดการตลาดที่ส่งเสริมการเดินทางท่องเที่ยวของนักท่องเที่ยวคุณภาพ -เจาะกลุ่มตลาดที่มีศักยภาพในการจ่ายมากขึ้น |
| ขยายฐานตลาดนักท่องเที่ยวต่างประเทศจากเมืองหลัก เชื่อมโยงไปเมืองรอง คือ ชุมพร และระนอง และการเพิ่มจำนวนวันพัก | นักท่องเที่ยวต่างประเทศและในประเทศที่มีคุณภาพไปสู่เมืองรองมีน้อย | -ขยายเส้นทางเชื่อมโยง -สร้างแพ็คเกจ/เส้นทางการท่องเที่ยวเชื่อมโยง -สร้างจุดเด่นให้กับแหล่งท่องเที่ยวเมืองรอง | - สร้างเส้นทางท่องเที่ยวเชื่อมโยงการท่องเที่ยวจากเมืองหลักไปเมืองรอง -สร้างแพ็คเกจ/เส้นทางการท่องเที่ยวเชื่อมโยง -สร้างจุดเด่นให้กับแหล่งท่องเที่ยวเมืองรอง |

| ประเด็นปัญหา | สาเหตุ | ผลที่ได้รับ | แนวทางการจัดการ |
|--|---|--|--|
| การสร้างอัตลักษณ์และตำแหน่งเมืองท่องเที่ยวของ 4 จังหวัด คือ เพชรบุรี ประจวบคีรีขันธ์ ชุมพร และ ระนอง | จังหวัดในเขตมีทรัพยากรการท่องเที่ยวคล้ายกัน คือ ทะเล ชายหาด เกาะ และทำให้มีกิจกรรมการท่องเที่ยวสำหรับนักท่องเที่ยวที่คล้ายกัน | นักท่องเที่ยวจำนวนมากจึงเลือกเพียงแหล่งเดียวหรือจังหวัดเดียว | สร้างความแตกต่างในจุดยืนทางการท่องเที่ยว ผลิตภัณฑ์ทางการท่องเที่ยว ตลอดจนกิจกรรมการท่องเที่ยว และบูรณาการทุกจังหวัดเข้าด้วยกัน ในภาพรวมของการเป็นจุดหมายปลายทางทางร่วมกัน |
| มาตรการการด้านความปลอดภัยแหล่งท่องเที่ยวทางทะเล | -ทำเลที่ตั้ง ส่งผลทำให้จะเกิดภัยทางธรรมชาติได้ -ในเมืองท่องเที่ยวหลักมีนักท่องเที่ยวจำนวนมาก อาจส่งผลต่อความปลอดภัยในทรัพย์สินและชีวิตได้ -ปัญหาภาพลักษณ์ เชิงลบของแหล่งท่องเที่ยวที่นักท่องเที่ยวถูกทำร้าย | -นักท่องเที่ยวกลุ่มที่ให้ ความสำคัญกับความปลอดภัย จะตัดสินใจเปลี่ยนจุดหมายปลายทาง -ส่งผลต่อภาพลักษณ์ทางการท่องเที่ยวระยะยาว | -สร้างหรือพัฒนาหน่วยอาสาสมัครดูแลความปลอดภัยของนักท่องเที่ยว -สร้างความมั่นใจให้กับนักท่องเที่ยว -สร้างมาตรการหรือแนวทางในการจัดการและดูแลความปลอดภัยให้กับนักท่องเที่ยว |
| ความสะดวกในการคมนาคม | -เมืองหลัก คือ เพชรบุรี และประจวบคีรีขันธ์ (หัวหิน) ประสบปัญหาความสามารถในการรองรับด้านการเดินทาง -เมืองรอง คือ ชุมพร และระนอง ขาดศักยภาพในการคมนาคมและการเดินทางเข้าไปยังแหล่งท่องเที่ยว | -นักท่องเที่ยวมีพึงพอใจน้อยลง | -พัฒนาระบบการเดินทางและการคมนาคมขนส่งเพื่อการท่องเที่ยว -ส่งเสริมและสนับสนุนธุรกิจการเดินทางทางอากาศให้กับจังหวัดชุมพรและระนอง -พัฒนาเส้นทางการเดินทาง รวมถึงระบบการคมนาคมขนส่งที่รองรับนักท่องเที่ยวต่างประเทศได้อย่างเหมาะสม |
| มาตรการการควบคุมการดำเนินธุรกิจและจริยธรรมทางธุรกิจ | นักท่องเที่ยวมาก เป็นช่องทางให้ผู้ประกอบการเอาเปรียบได้ โดยเฉพาะในหมู่เกาะ หรือชายหาดที่มีนักท่องเที่ยวจำนวนมาก | ภาพลักษณ์ทางการท่องเที่ยวเสียหาย นักท่องเที่ยวบอกต่อคนที่รู้จักหรือเพื่อนที่จะเดินทางมาท่องเที่ยว ทำให้เกิดความเชื่อมั่นในระยะยาว | -ส่งเสริมและกระตุ้นให้ผู้ประกอบการดำเนินธุรกิจบนฐานของจริยธรรมโดยการให้รางวัลเชิดชูเกียรติ -สร้างมาตรการการควบคุมอย่างชัดเจน และใช้มาตรฐานอย่างเคร่งครัด |
| ปัญหาสิ่งแวดล้อมในแหล่งท่องเที่ยว การบุกรุกเขตพื้นที่อุทยาน และการจัดการน้ำอย่างเป็นระบบ | -นักท่องเที่ยวมากเกินไป ความสามารถในการรองรับได้ ทั้งในแหล่งท่องเที่ยวทางธรรมชาติ -นักท่องเที่ยวและผู้ประกอบการขาดจิตสำนึก | ภาพลักษณ์ทางการท่องเที่ยวเสียหาย นักท่องเที่ยวบอกต่อคนที่รู้จักหรือเพื่อนที่จะเดินทางมาท่องเที่ยว ทำให้เกิดความเชื่อมั่นในระยะยาว | -ส่งเสริมและกระตุ้นให้ผู้ประกอบการดำเนินธุรกิจบนฐานของจริยธรรมด้านสิ่งแวดล้อม โดยการให้รางวัลเชิดชูเกียรติ |

| ประเด็นปัญหา | สาเหตุ | ผลที่ได้รับ | แนวทางการจัดการ |
|---|--|---|---|
| | -เร่งตรวจสอบและหา มาตรการการติดตามและแก้ไข ปัญหาการบุกรุก | แหล่งท่องเที่ยวเสื่อมโทรม | -สร้างมาตรการการควบคุมอย่าง ชัดเจน และใช้มาตรฐานอย่าง เคร่งครัด |
| ปัญหาด้านความร่วมมือในการ พัฒนาเครือข่าย และกลไกการ ทำงานร่วมกันของเครือข่าย ทั้งนี้เพื่อให้เกิดการทำงานที่มี ประสิทธิภาพมากขึ้น | -ผู้ประกอบการจำนวนมาก มาจากต่างถิ่น ความเข้าใจ และ สัมพันธ์ภาพทางสังคมห่างเหิน เนื่องจากพื้นที่ของจังหวัดมีความ ยาวมาก ลำบากในการเดินทาง -มีการช่วยเหลือกันในกลุ่มธุรกิจ เดียวกัน ยังเชื่อมโยงการเป็น ระบบต้นน้ำ กลางน้ำและปลายน้ำ ไม่ครอบคลุม | -ขาดการร่วมแรงร่วมในการ พัฒนาการท่องเที่ยวของ ตนเอง | -สร้างกลไกการทำงานร่วมกัน ของเขตพัฒนาการท่องเที่ยวฝั่ง ทะเลตะวันตก |
| ปัญหาการขาดความชัดเจนใน การพัฒนาและเชื่อมโยง เครือข่ายของที่ระลึก โดย อาศัยฐานทรัพยากร คือ ภูมิปัญญาด้านอาหาร ประมง สัตว์ปศุสัตว์ และมะพร้าว สู่สินค้าที่ระลึกสำหรับแหล่ง ท่องเที่ยวเชิงสุขภาพ | ขาดการเชื่อมโยงสินค้าและ วัตถุดิบสู่กิจกรรมการท่องเที่ยวเชิง สุขภาพอย่างชัดเจน | -รายได้จากการท่องเที่ยวไม่ มาก -ขาดการเชื่อมโยงเครือข่าย การท่องเที่ยวทั้งระบบ -กระจายรายได้สู่ท้องถิ่น | -ยกระดับสินค้าและต้นทุนทาง ทรัพยากรสู่สินค้าเพื่อส่งเสริม การท่องเที่ยวเชิงสุขภาพ ให้ครบ ทั้ง 5 สัมผัส |

บทที่ 3

ยุทธศาสตร์และแนวทางการพัฒนา

แผนยุทธศาสตร์การพัฒนากองการท่องเที่ยวเขตพัฒนาการท่องเที่ยวฝั่งทะเลตะวันตก ปี พ.ศ. 2559-2563 ได้กำหนดวิสัยทัศน์ พันธกิจ เป้าประสงค์ มาตรการ ประเด็นยุทธศาสตร์ กลยุทธ์ แผนงานโครงการ และกิจกรรมการดำเนินงานตามแผน รายละเอียด ดังนี้

3.1 วิสัยทัศน์

“การท่องเที่ยวพักผ่อนเพื่อสุขภาพชั้นนำของโลก”

คำอธิบายวิสัยทัศน์ “พัฒนาให้จังหวัดเพชรบุรี ประจวบคีรีขันธ์ ระนอง และชุมพร เป็นเมืองจุดหมายปลายทางการท่องเที่ยวเพื่อการพักผ่อน (Leisure) การฟื้นฟูสุขภาพร่างกาย จิตใจ และจิตวิญญาณ (Body Soul and Mind) ที่เน้นเจาะกลุ่มตลาดนักท่องเที่ยวไทยและต่างประเทศที่มีคุณภาพ ผู้นำกระยะยาว และเป็นกลุ่มที่มีความสำคัญกับสภาพแวดล้อม โดยมุ่งพัฒนาคุณภาพของการบริการของทุนมนุษย์ในอุตสาหกรรมท่องเที่ยวให้มีความสามารถรองรับ นักท่องเที่ยวในระดับสากลได้”

3.2 วัตถุประสงค์

1. พัฒนาเขตพัฒนาการท่องเที่ยวฝั่งทะเลตะวันตก สู่การเป็นเมืองท่องเที่ยวของการพักผ่อนเพื่อสุขภาพที่มีศักยภาพทางการแข่งขันได้ในระดับสากล
2. พัฒนาทรัพยากรฐานทรัพยากรการท่องเที่ยวโดยเน้นปัจจัยพื้นฐานทางท่องเที่ยวและปัจจัยพื้นฐานทางสังคม วัฒนธรรมและสิ่งแวดล้อม ทุนมนุษย์ และคุณภาพการบริการของเขตพัฒนาการท่องเที่ยวฝั่งทะเลตะวันตก สู่การเป็นเมืองพักผ่อนเพื่อสุขภาพระดับโลก
3. ยกระดับขีดความสามารถทางการแข่งขันทางตลาดการท่องเที่ยวเพื่อเจาะกลุ่มนักท่องเที่ยวคุณภาพของเขตพัฒนาการท่องเที่ยวฝั่งทะเลตะวันตก
4. เร่งสร้างความเข้มแข็งกลไกการขับเคลื่อนเขตพัฒนาการท่องเที่ยวฝั่งทะเลตะวันตกตลอดจนส่งเสริมการท่องเที่ยวเชื่อมโยงภายในเขต ภายนอกเขต และประเทศเพื่อนบ้าน ตลอดจนเชื่อมโยงการท่องเที่ยวภายในและภายนอกเขต
5. เร่งสนับสนุนและขับเคลื่อนมาตรการการเยียวยา รักษา และแก้ไขประเด็นเชิงยุทธศาสตร์ที่มีผลกระทบต่ออุตสาหกรรมท่องเที่ยวในเขตพัฒนาการท่องเที่ยวฝั่งทะเลตะวันตก ด้านแรงงาน ด้านสภาพแวดล้อม และความปลอดภัย

3.3 เป้าหมาย

1. เพิ่มรายได้จากการท่องเที่ยวและเพิ่มรายจ่ายต่อหัวต่อวันของนักท่องเที่ยว
2. เพิ่มจำนวนวันพักเฉลี่ย
3. พัฒนาให้เขตพัฒนาการท่องเที่ยวฝั่งทะเลตะวันตก เป็นเมืองท่องเที่ยวที่ได้รับรางวัลหรือมาตรฐาน ระดับสากล
4. เพิ่มความพึงพอใจของนักท่องเที่ยวและชุมชนต่อการเป็นเมืองท่องเที่ยวและเมืองบริการการท่องเที่ยว
5. พัฒนาคุณภาพชีวิตของคนในเขตพัฒนาการท่องเที่ยวฝั่งทะเลตะวันตก ทั้งด้านมิติของสังคมและวัฒนธรรมและ สิ่งแวดล้อม

3.4 ประเด็นยุทธศาสตร์

ประเด็นยุทธศาสตร์ที่ 1 การเพิ่มคุณค่าและมูลค่าของฐานทรัพยากรการท่องเที่ยวทางธรรมชาติและ วัฒนธรรม ตลอดจนการพัฒนาปัจจัยพื้นฐาน สิ่งอำนวยความสะดวกสำหรับนักท่องเที่ยวเพื่อมุ่งสู่การเป็นเมืองพักผ่อน เพื่อสุขภาพระดับโลกของเขตพัฒนาการท่องเที่ยวฝั่งทะเลตะวันตก

ประเด็นยุทธศาสตร์ที่ 2 ยกกระดับขีดความสามารถทางการแข่งขันทางตลาดการท่องเที่ยวเพื่อเจาะกลุ่ม นักท่องเที่ยวคุณภาพของเขตพัฒนาการท่องเที่ยวฝั่งทะเลตะวันตก

ประเด็นยุทธศาสตร์ที่ 3 เร่งสร้างความเข้มแข็งกลไกการขับเคลื่อนเขตพัฒนาการท่องเที่ยวฝั่งทะเลตะวันตก

ประเด็นยุทธศาสตร์ที่ 4 ส่งเสริมการท่องเที่ยวเชื่อมโยงภายในเขตพัฒนาการท่องเที่ยวฝั่งทะเลตะวันตก ระหว่างคลัสเตอร์และเชื่อมโยงการท่องเที่ยวไปประเทศสาธารณรัฐแห่งสหภาพเมียนมาร์

ประเด็นยุทธศาสตร์ที่ 5 เร่งสนับสนุนและขับเคลื่อนมาตรการการเยียวยา รักษาและแก้ไขประเด็นเชิงยุทธศาสตร์ด้านคุณภาพแรงงาน ด้านสภาพแวดล้อม และด้านความปลอดภัย

ประเด็นยุทธศาสตร์ เป้าประสงค์ และกลยุทธ์

ประเด็นยุทธศาสตร์ที่ 1 การเพิ่มคุณค่าและมูลค่าของฐานทรัพยากรการท่องเที่ยวทางธรรมชาติและวัฒนธรรม ตลอดจนการพัฒนาปัจจัยพื้นฐาน สิ่งอำนวยความสะดวกสำหรับนักท่องเที่ยวเพื่อมุ่งสู่การเป็นเมืองพักผ่อนเพื่อสุขภาพ ระดับโลกของเขตพัฒนาการท่องเที่ยวฝั่งทะเลตะวันตก

เป้าประสงค์ยุทธศาสตร์

1. ความพึงพอใจของนักท่องเที่ยวที่มาท่องเที่ยว
2. การเพิ่มขึ้นของรายได้จากการท่องเที่ยว
3. จำนวนการเพิ่มขึ้นของนักท่องเที่ยวคุณภาพที่เดินทางท่องเที่ยวภายในเขตพัฒนาการท่องเที่ยวฝั่งทะเลตะวันตก

4. จำนวนของแหล่งท่องเที่ยวและทรัพยากรทางการท่องเที่ยวในเขตพัฒนาการท่องเที่ยว ฝั่งทะเลตะวันตก ได้รับการพัฒนาสู่การเป็นเมืองท่องเที่ยวพักผ่อนเพื่อสุขภาพระดับโลก

5. การอนุรักษ์วัฒนธรรมและวิถีชุมชน

กลยุทธ์

กลยุทธ์ที่ 1.1 พัฒนารูปร่างทรัพยากรทางการท่องเที่ยว โดยการเพิ่มคุณค่าของทรัพยากรการท่องเที่ยว ในเขตพัฒนาการท่องเที่ยวฝั่งทะเลตะวันตกสู่การเป็นเมืองพักผ่อนเพื่อสุขภาพระดับโลก

กลยุทธ์ที่ 1.2 การพัฒนาศักยภาพและมาตรฐานการท่องเที่ยวโดยชุมชนของเขตพัฒนาการท่องเที่ยวฝั่งทะเลตะวันตก เพื่อรักษาอัตลักษณ์และการกระจายรายได้อย่างเป็นธรรมให้กับชุมชน

กลยุทธ์ที่ 1.3 เพิ่มศักยภาพทางการแข่งขันของระบบการจัดการท่องเที่ยว ปัจจัยพื้นฐาน และสิ่งอำนวยความสะดวกในแหล่งท่องเที่ยวของเขตพัฒนาการท่องเที่ยวฝั่งทะเลตะวันตกสู่มาตรฐานสากล

ประเด็นยุทธศาสตร์ที่ 2 ยกระดับขีดความสามารถทางการแข่งขันทางตลาดการท่องเที่ยว เพื่อเจาะกลุ่มนักท่องเที่ยวคุณภาพของเขตพัฒนาการท่องเที่ยวฝั่งทะเลตะวันตก

เป้าประสงค์ยุทธศาสตร์

1. ร้อยละของความพึงพอใจของนักท่องเที่ยวที่มาท่องเที่ยว
2. การเพิ่มขึ้นของรายได้รวมจากการท่องเที่ยวของเขตพัฒนาการท่องเที่ยวฝั่งทะเลตะวันตก
3. การกระจายรายได้จากการท่องเที่ยวไปยังจังหวัดรอง ได้แก่ ประจวบคีรีขันธ์ ราชบุรี และชุมพร
4. เพิ่มจำนวนนักท่องเที่ยวที่มาเที่ยวซ้ำในเขตพัฒนาการท่องเที่ยวฝั่งทะเลตะวันตก
5. รักษาและสืบทอดภาพลักษณ์การท่องเที่ยวเมืองพักผ่อนเชิงสุขภาพชั้นนำของโลก

กลยุทธ์

2.1 ส่งเสริมการตลาดเชิงรุกและประชาสัมพันธ์การท่องเที่ยวของเขตพัฒนาการท่องเที่ยว ฝั่งทะเลตะวันตก ในกลุ่มนักท่องเที่ยวที่มีศักยภาพทั้งในและต่างประเทศ

2.2 ส่งเสริมการตลาดกลุ่มการท่องเที่ยวทางธรรมชาติและเชิงนิเวศของเขตพัฒนาการท่องเที่ยว ฝั่งทะเลตะวันตก

2.3 ส่งเสริมการตลาดกลุ่มการท่องเที่ยววิถีชีวิต วัฒนธรรมและโครงการพระราชดำริ ของเขตพัฒนาการท่องเที่ยวฝั่งทะเลตะวันตก

2.4 ส่งเสริมการตลาดกลุ่มการท่องเที่ยวเชิงสุขภาพของเขตพัฒนาการท่องเที่ยวฝั่งทะเลตะวันตก

2.5 ส่งเสริมภาพลักษณ์ทางการท่องเที่ยว ภายใต้ชื่อเขตพัฒนาการท่องเที่ยวฝั่งทะเลตะวันตก ให้นักท่องเที่ยวรับรู้ โดยเน้นการประชาสัมพันธ์ทางการตลาดผ่านระบบ ICT ของเขตพัฒนาการท่องเที่ยวฝั่งทะเลตะวันตก

ประเด็นยุทธศาสตร์ที่ 3 เร่งสร้างความเข้มแข็งกลไกการขับเคลื่อนเขตพัฒนาการท่องเที่ยว
ฝั่งทะเลตะวันตก

เป้าประสงค์ยุทธศาสตร์

1. เกิดการขับเคลื่อนกลไกการท่องเที่ยวของเขตพัฒนาการท่องเที่ยวฝั่งทะเลตะวันตก
2. ร้อยละของความพึงพอใจของนักท่องเที่ยวที่เดินทางมาท่องเที่ยวในเขตพัฒนาการท่องเที่ยว
ฝั่งทะเลตะวันตก
3. ร้อยละของความพึงพอใจของผู้ที่เกี่ยวข้องกับการท่องเที่ยวที่ได้รับการพัฒนา
4. จำนวนบุคลากรด้านการท่องเที่ยวทุกภาคส่วนได้รับการพัฒนา
5. จำนวนหลักสูตรการอบรมและพัฒนาทุนมนุษย์ในอุตสาหกรรมท่องเที่ยว

กลยุทธ์

กลยุทธ์ที่ 3.1 สร้างความเข้มแข็งกลไกการขับเคลื่อนคลัสเตอร์การท่องเที่ยวของเขตพัฒนาการท่องเที่ยว
ฝั่งทะเลตะวันตก

กลยุทธ์ที่ 3.2 สร้างความเข้มแข็งกลไกการขับเคลื่อนคลัสเตอร์การท่องเที่ยวระดับจังหวัด ได้แก่
จังหวัดเพชรบุรี ประจวบคีรีขันธ์ ชุมพร และจังหวัดระนอง

กลยุทธ์ที่ 3.3 พัฒนาคุณภาพการบริการของฝั่งทะเลตะวันตกสู่การเป็นเมืองพักผ่อนเพื่อสุขภาพ
ระดับโลก

ประเด็นยุทธศาสตร์ที่ 4 ส่งเสริมการท่องเที่ยวเชื่อมโยงภายในเขตพัฒนาการท่องเที่ยว
ฝั่งทะเลตะวันตกระหว่างคลัสเตอร์และ เชื่อมโยงการท่องเที่ยวไปประเทศสาธารณรัฐแห่งสหภาพเมียนมาร์

เป้าประสงค์ยุทธศาสตร์

1. เกิดเครือข่ายเชื่อมโยงความร่วมมือไม่น้อยกว่า 5 เครือข่าย/ปี
2. เครือข่ายมีการดำเนินกิจกรรมทางการท่องเที่ยวร่วมกันไม่น้อยกว่า 4 กิจกรรม
3. เกิดการลงทุนด้านการท่องเที่ยวในเขตพัฒนาการท่องเที่ยวมากขึ้น

กลยุทธ์

4.1 พัฒนาเพื่อเชื่อมโยงการท่องเที่ยวภายในเขตพัฒนาการท่องเที่ยวฝั่งทะเลตะวันตก

4.2 การเชื่อมโยงขับเคลื่อนคลัสเตอร์การท่องเที่ยวของเขตพัฒนาการท่องเที่ยวฝั่งทะเลตะวันตก
ไปยังคลัสเตอร์ที่เกี่ยวข้องกับการท่องเที่ยวในประเทศและต่างประเทศ

4.3 การส่งเสริมการลงทุนทางการท่องเที่ยวในกลุ่มของนักลงทุนในประเทศ และต่างประเทศใน
ธุรกิจขนาดใหญ่

ประเด็นยุทธศาสตร์ที่ 5 เร่งสนับสนุนและขับเคลื่อนมาตรการการเยียวยา รักษาและแก้ไข
ประเด็นเชิงยุทธศาสตร์ด้านคุณภาพแรงงาน ด้านสภาพแวดล้อม และด้านความปลอดภัย

เป้าประสงค์ยุทธศาสตร์

1. ความพึงพอใจของนักท่องเที่ยวไม่น้อยกว่าร้อยละ 85
2. จำนวนรายได้ที่เพิ่มมากขึ้นจากการท่องเที่ยว ไม่น้อยกว่าร้อยละ 2
3. จำนวนบุคลากรที่ได้รับการพัฒนาไม่น้อยกว่า 1,000 คน

กลยุทธ์

กลยุทธ์ที่ 5.1 การแก้ไขปัญหาด้านคุณภาพแรงงานและมาตรฐานด้านธุรกิจเพื่อรองรับการเป็นเมือง
ท่องเที่ยวพักผ่อนเพื่อสุขภาพในเขตพัฒนาการท่องเที่ยวฝั่งทะเลตะวันตก

กลยุทธ์ที่ 5.2 การแก้ไขปัญหาสภาพแวดล้อมของเมืองท่องเที่ยวหลักและเมืองรองในเขตพัฒนาการ
ท่องเที่ยวฝั่งทะเลตะวันตก

กลยุทธ์ที่ 5.3 การแก้ไขปัญหาด้านความปลอดภัยเพื่อรองรับการเป็นเมืองท่องเที่ยวพักผ่อนเพื่อสุขภาพ
ในเขตพัฒนาการท่องเที่ยวฝั่งทะเลตะวันตก

บทที่ 4

แผนงาน / โครงการ

(แผนงาน / โครงการสำคัญลำดับสูง และแผนงาน)

แผนปฏิบัติการพัฒนาการท่องเที่ยว ภายในเขตพัฒนาการท่องเที่ยวฝั่งทะเลตะวันตก
แผนงาน/โครงการสำคัญลำดับสูง

ยุทธศาสตร์ที่ 1 การเพิ่มคุณค่าและมูลค่าของฐานทรัพยากรการท่องเที่ยวทางธรรมชาติและวัฒนธรรมตลอดจนการพัฒนาปัจจัยพื้นฐานสิ่งอำนวยความสะดวก
สำหรับนักท่องเที่ยวเพื่อมุ่งสู่การเป็นเมืองพักผ่อนเพื่อสุขภาพระดับโลก

| ลำดับ | แผนงาน/โครงการ | กิจกรรม | วัตถุประสงค์ | งบประมาณ(ล้านบาท) | | | | | ประโยชน์ที่คาดว่าจะได้รับ/ตัวชี้วัด | หน่วยงานที่รับผิดชอบ | รูปแบบการลงทุน | | | ความเหมาะสม |
|-------|---|---|---|-------------------|-----|-----|-----|-----|--|---|----------------|---|---|---------------|
| | | | | 59 | 60 | 61 | 62 | 63 | | | 1 | 2 | 3 | |
| 1. | การพัฒนาระบบการเดินทางท่องเที่ยวทางบก เพื่อเชื่อมโยงการท่องเที่ยวระหว่างภาคกลางและภาคใต้ ตลอดจนเพิ่มขีดความสามารถทางการแข่งขันการท่องเที่ยว | โครงการพัฒนาเส้นทางคมนาคมขนส่งทางบกตั้งแต่จังหวัดเพชรบุรีถึงระนองเพื่อเชื่อมโยงกลุ่มจังหวัด | 1.เพิ่มความสะดวกรวดเร็วในการเดินทางของนักท่องเที่ยว 2.เชื่อมโยงการท่องเที่ยวสู่เมืองรอง | 200 | 200 | 200 | 200 | 200 | 1.การเพิ่มขึ้นของจำนวนและรายได้จากนักท่องเที่ยว 2.ลดเวลาในการเดินทางเพื่อเข้าสู่แหล่งท่องเที่ยวใหม่ | 1.กระทรวงคมนาคม | √ | | | 1, 2, 3, 4, 5 |
| 2. | การพัฒนาความปลอดภัยเพื่อสร้างความมั่นใจให้กับนักท่องเที่ยว | 1. โครงการติดตั้ง CCTV ตามแหล่งท่องเที่ยวที่สำคัญ | 1.เพิ่มความเชื่อมั่นแก่นักท่องเที่ยว 2.ป้องกันและรักษาความปลอดภัยแก่นักท่องเที่ยวและประชาชนในพื้นที่ | 50 | | | | | 1.การเพิ่มขึ้นของจำนวนและรายได้จากนักท่องเที่ยว 2.มาตรฐานการรักษาความปลอดภัยระดับสากลเพื่อรองรับนักท่องเที่ยวคุณภาพ | 1.สำนักงานตำรวจแห่งชาติ 2.องค์การบริหารส่วนจังหวัด | √ | | | 1, 2, 3, 4, 5 |

| ลำดับ | แผนงาน/โครงการ | กิจกรรม | วัตถุประสงค์ | งบประมาณ(ล้านบาท) | | | | | ประโยชน์ที่คาดว่าจะได้รับ/ตัวชี้วัด | หน่วยงานที่รับผิดชอบ | รูปแบบการลงทุน | | | ความเหมาะสม |
|-------|---|--|---|-------------------|----|----|----|----|--|---|----------------|---|---|---------------|
| | | | | 59 | 60 | 61 | 62 | 63 | | | 1 | 2 | 3 | |
| | | 2. โครงการพัฒนาระบบแสงสว่างตามเส้นทางท่องเที่ยว | 1.เพิ่มความเชื่อมั่นแก่นักท่องเที่ยว 2.เพิ่มความปลอดภัยในการสัญจรแก่นักท่องเที่ยวและประชาชนในพื้นที่ | 50 | | | | | 1.การเพิ่มขึ้นของจำนวนและรายได้จากนักท่องเที่ยว 2.มาตรฐานการรักษาความปลอดภัยระดับสากลเพื่อรองรับนักท่องเที่ยวคุณภาพ | 1.กระทรวงคมนาคม 2.องค์การบริหารส่วนจังหวัด | √ | | | 1, 2, 3, 4, 5 |
| 3. | การพัฒนาและเพิ่มคุณค่าให้กับแหล่งท่องเที่ยว และกิจกรรมการท่องเที่ยวสู่การเป็นเมืองท่องเที่ยวเพื่อการพักผ่อนระดับโลก | 1. โครงการพัฒนาจุดชมวิวเขาช่องกระจกจังหวัดประจวบคีรีขันธ์ | 1. ยกระดับของแหล่งท่องเที่ยวที่มีคุณภาพภายในคลัสเตอร์ 2. เพิ่มจำนวนของแหล่งท่องเที่ยวภายในคลัสเตอร์ | 10 | | | | | 1.การเพิ่มจำนวนและรายได้จากนักท่องเที่ยว | 1.สทกจ. ประจวบฯ | √ | | | 1, 2, 3, 4, 5 |
| | | 2. โครงการปรับปรุงภูมิทัศน์ชายหาดจังหวัดประจวบคีรีขันธ์ | 1. ยกระดับของแหล่งท่องเที่ยวที่มีคุณภาพภายในคลัสเตอร์ 2. เพิ่มจำนวนของแหล่งท่องเที่ยวภายในคลัสเตอร์ | 10 | | | | | 1.การเพิ่มจำนวนและรายได้จากนักท่องเที่ยว | 1.สทกจ. ประจวบฯ | √ | | | 1, 2, 3, 4, 5 |
| | | 3. โครงการปรับปรุงภูมิทัศน์บริเวณอุทยานประวัติศาสตร์ ร.4 และบริเวณโดยรอบเขาวัง จังหวัดเพชรบุรี | 1. ยกระดับของแหล่งท่องเที่ยวที่มีคุณภาพภายในคลัสเตอร์ 2. เพิ่มจำนวนของแหล่งท่องเที่ยวภายในคลัสเตอร์ | 10 | | | | | 1.การเพิ่มจำนวนและรายได้จากนักท่องเที่ยว | 1.สทกจ. เพชรบุรี | √ | | | 1, 2, 3, 4, 5 |

| | | | | | | | | | | | | | | |
|----|--|--|--|----|--|--|--|--|---|---|---|--|--|---------------|
| 4. | การพัฒนาแหล่งท่องเที่ยวเชิงสุขภาพและน้ำพุร้อนเพื่อเป็นแหล่งท่องเที่ยวสำหรับนักท่องเที่ยวเชิงสุขภาพ | 1. โครงการพัฒนาการท่องเที่ยวเชิงสุขภาพและน้ำพุร้อนแบบครบวงจร จังหวัดระนอง | 1. พัฒนาแหล่งท่องเที่ยวเชิงสุขภาพ 2. เพิ่มความหลากหลายของแหล่งท่องเที่ยว | 30 | | | | | 1.เพิ่มจำนวนและรายได้จากนักท่องเที่ยว 2.กระจายรายได้สู่ชุมชน | 1.คณะกรรมการพัฒนาการท่องเที่ยว 2.กระทรวงทรัพยากรธรรมชาติและสิ่งแวดล้อม | ✓ | | | 1, 2, 3, 4, 5 |
| | | 2. โครงการพัฒนาศูนย์นวดแผนโบราณและสปา ด้วยผลิตภัณฑ์ท้องถิ่น จังหวัดเพชรบุรี | 1. พัฒนาแหล่งท่องเที่ยวเชิงสุขภาพ 2. เพิ่มความหลากหลายของแหล่งท่องเที่ยว | 10 | | | | | 1.เพิ่มจำนวนและรายได้จากนักท่องเที่ยว 2.กระจายรายได้สู่ชุมชน | 1.คณะกรรมการพัฒนาการท่องเที่ยว 2.กระทรวงทรัพยากรธรรมชาติและสิ่งแวดล้อม | ✓ | | | 1, 2, 3, 4, 5 |
| 5. | การพัฒนาศักยภาพและยกระดับมาตรฐานการท่องเที่ยวทางวัฒนธรรมและวิถีคนชายฝั่งทะเลตะวันตก | 1. โครงการพัฒนาการท่องเที่ยวเพื่อการเรียนรู้วัฒนธรรมไทยทรงดำ จังหวัดเพชรบุรี | 1. เพิ่มศักยภาพการท่องเที่ยวโดยชุมชน 2. เพิ่มความหลากหลายของแหล่งท่องเที่ยว | 5 | | | | | 1.เพิ่มจำนวนและรายได้จากนักท่องเที่ยว 2.กระจายรายได้สู่ชุมชน | 1.วัฒนธรรมจังหวัด | ✓ | | | 1, 2, 3, 4, 5 |
| | | 2. โครงการพัฒนาถนนริมน้ำวัฒนธรรมเมืองเพชร จังหวัดเพชรบุรี | 1. เพิ่มศักยภาพการท่องเที่ยวโดยชุมชน 2. เพิ่มความหลากหลายของแหล่งท่องเที่ยว | 5 | | | | | 1.เพิ่มจำนวนและรายได้จากนักท่องเที่ยว 2.กระจายรายได้สู่ชุมชน | 1.วัฒนธรรมจังหวัด | ✓ | | | 1, 2, 3, 4, 5 |
| | | 3. โครงการพัฒนาการท่องเที่ยวโดยชุมชนตลาดล่าง 100 ปี สวี และกลุ่มท่องเที่ยวชุมชนพะโต๊ะ จังหวัดชุมพร | 1. เพิ่มศักยภาพการท่องเที่ยวโดยชุมชน 2. เพิ่มความหลากหลายของแหล่งท่องเที่ยว | 10 | | | | | 1.เพิ่มจำนวนและรายได้จากนักท่องเที่ยว 2.กระจายรายได้สู่ชุมชน | 1.สทกจ. ชุมพร | ✓ | | | 1, 2, 3, 4, 5 |

| | | | | | | | | | | | | | | | |
|-------------------------------------|---|--|---|-----|-----|-----|-----|-----|--|--|---|---|--|--|---------------|
| 6. | การพัฒนาและส่งเสริมการท่องเที่ยวในโครงการพระราชดำริ เพื่อเป็นแหล่งเรียนรู้อันทรงคุณค่าสำหรับนักท่องเที่ยว | โครงการพัฒนาการท่องเที่ยวเชื่อมโยงโครงการในพระราชดำริ ภายในเขตพัฒนาการท่องเที่ยว | 1. พัฒนาเป็นแหล่งศึกษาการท่องเที่ยวตามแนวพระราชดำริ 2. เพิ่มความหลากหลายของแหล่งท่องเที่ยว | 10 | 10 | | | | | 1. เพิ่มจำนวนและรายได้จากนักท่องเที่ยว | 1.คณะกรรมการพัฒนาการท่องเที่ยว 2.สทกจ. 4 จังหวัด | ✓ | | | 1, 2, 3, 4, 5 |
| จำนวน 6 โครงการ 12 กิจกรรม งบประมาณ | | | | 459 | 270 | 261 | 262 | 263 | | | | | | | |

ยุทธศาสตร์ที่ 2 ยกระดับขีดความสามารถทางการแข่งขันทางตลาดการท่องเที่ยวเพื่อเจาะกลุ่มนักท่องเที่ยวคุณภาพ

| ลำดับ | แผนงาน/โครงการ | กิจกรรม | วัตถุประสงค์ | งบประมาณ(ล้านบาท) | | | | | ประโยชน์ที่คาดว่าจะได้รับ/ตัวชี้วัด | หน่วยงานที่รับผิดชอบ | รูปแบบการลงทุน | | | ความเหมาะสม |
|------------------------------------|---|---|---|-------------------|----|----|----|----|--|------------------------------|----------------|---|---|---------------|
| | | | | 59 | 60 | 61 | 62 | 63 | | | 1 | 2 | 3 | |
| 1. | 1. การส่งเสริมการจัดกิจกรรมการท่องเที่ยวเพื่อการรองรับการเป็นเมืองท่องเที่ยวเพื่อการพักผ่อน | โครงการพัฒนากิจกรรมการท่องเที่ยวเชิงสร้างสรรค์และการจัดเทศกาล (Event Tourism) สำหรับเมืองท่องเที่ยวเพื่อการพักผ่อนและตากอากาศระดับโลก | 1. เพิ่มจำนวนและรายได้จากนักท่องเที่ยว 2. การเข้าถึงกลุ่มนักท่องเที่ยวเป้าหมาย | 80 | | | | | 1. เพิ่มจำนวนและรายได้จากนักท่องเที่ยว | 1.การท่องเที่ยวแห่งประเทศไทย | ✓ | | | 1, 2, 3, 4, 5 |
| จำนวน 1 โครงการ 1 กิจกรรม งบประมาณ | | | | 80 | | | | | | | | | | |

ยุทธศาสตร์ที่ 3 เร่งสร้างความเข้มแข็งกลไกการขับเคลื่อนเขตพัฒนาการท่องเที่ยวฝั่งทะเลตะวันตก

| ลำดับ | แผนงาน/โครงการ | กิจกรรม | วัตถุประสงค์ | งบประมาณ(ล้านบาท) | | | | | ประโยชน์ที่คาดว่าจะได้รับ/ตัวชี้วัด | หน่วยงานที่รับผิดชอบ | รูปแบบการลงทุน | | | ความเหมาะสม |
|------------------------------------|---|--|-------------------------------------|-------------------|----|----|----|----|--|----------------------|----------------|---|---|--------------|
| | | | | 59 | 60 | 61 | 62 | 63 | | | 1 | 2 | 3 | |
| 1. | 1. การส่งเสริมการจัดกิจกรรมการท่องเที่ยวเพื่อการรองรับการเป็นเมืองท่องเที่ยวเพื่อการพักผ่อน | โครงการฝึกอบรมภาษาอาเซียนและภาษาสากลให้กับเครือข่ายและอาสาสมัครด้านการท่องเที่ยวทั้งภาครัฐและเอกชน | 1. เพิ่มความพึงพอใจแก่นักท่องเที่ยว | 4 | 4 | 4 | | | 1. เพิ่มจำนวนและรายได้จากนักท่องเที่ยว 2. คุณภาพการบริการของบุคลากรในอุตสาหกรรมท่องเที่ยวเพิ่มมากขึ้น | 1.สททจ. 4 จังหวัด | √ | | | 1, 2, 3,4, 5 |
| จำนวน 1 โครงการ 1 กิจกรรม งบประมาณ | | | | 4 | 4 | 4 | | | | | | | | |

ยุทธศาสตร์ที่ 5 เร่งสนับสนุนและขับเคลื่อนมาตรการการเยียวยา รักษาและแก้ไข ประเด็นเชิงยุทธศาสตร์ที่มีผลกระทบต่ออุตสาหกรรมท่องเที่ยวในเขตพัฒนาการท่องเที่ยว

| ลำดับ | แผนงาน/โครงการ | กิจกรรม | วัตถุประสงค์ | งบประมาณ(ล้านบาท) | | | | | ประโยชน์ที่คาดว่าจะได้รับ/ตัวชี้วัด | หน่วยงานที่รับผิดชอบ | รูปแบบการลงทุน | | | ความเหมาะสม |
|-------|--|---|---|-------------------|----|----|----|----|--|----------------------|----------------|---|---|--------------|
| | | | | 59 | 60 | 61 | 62 | 63 | | | 1 | 2 | 3 | |
| 1. | การแก้ไขปัญหาด้านสภาพแวดล้อมของธุรกิจเพื่อรองรับการเป็นเมืองท่องเที่ยวพักผ่อนเพื่อสุขภาพระดับโลก | 1. โครงการแก้ไขปัญหาสสิ่งแวดล้อม การกำจัดขยะ และน้ำเสีย ในคลัสเตอร์ | 1. เพิ่มความพึงพอใจแก่นักท่องเที่ยวด้านสิ่งแวดล้อม 2. ตอบสนองการท่องเที่ยวแบบยั่งยืน | 40 | 40 | | | | 1. ลดปัญหาด้านมลพิษ 2. มาตรฐานการดูแลสิ่งแวดล้อมในระดับสากล | 1.สททจ. 4 จังหวัด | √ | | | 1, 2, 3,4, 5 |

| ลำดับ | แผนงาน/โครงการ | กิจกรรม | วัตถุประสงค์ | งบประมาณ(ล้านบาท) | | | | | ประโยชน์ที่คาดว่าจะได้รับ/ ตัวชี้วัด | หน่วยงานที่รับผิดชอบ | รูปแบบการลงทุน | | | ความเหมาะสม |
|---|---|--|---|-------------------|-----|-----|-----|-----|--|---|----------------|---|---|--------------|
| | | | | 59 | 60 | 61 | 62 | 63 | | | 1 | 2 | 3 | |
| 2. | การแก้ไขปัญหาด้านความปลอดภัยเพื่อรองรับการเป็นเมืองท่องเที่ยวพักผ่อนเพื่อสุขภาพระดับโลก | 2. โครงการติดตั้ง CCTV เพื่อรักษาความปลอดภัยให้นักท่องเที่ยวในแหล่งท่องเที่ยวรอง | 1.เพิ่มความเชื่อมั่นแก่นักท่องเที่ยว 2.ป้องกันและรักษาความปลอดภัยแก่นักท่องเที่ยวและประชาชนในพื้นที่ | 50 | | | | | 1.การเพิ่มขึ้นของจำนวนและรายได้จากนักท่องเที่ยว 2.มาตรฐานการรักษาความปลอดภัยระดับสากลเพื่อรองรับนักท่องเที่ยวคุณภาพ | 1.สำนักงานตำรวจแห่งชาติ 2.องค์การบริหารส่วนจังหวัด | √ | | | 1, 2, 3,4, 5 |
| จำนวน 2 โครงการ 3 กิจกรรม งบประมาณ | | | | 70 | 40 | | | | | | | | | |
| รวมทั้งหมดจำนวน 5 โครงการ 7 กิจกรรม รวมงบประมาณ | | | | 474 | 244 | 204 | 200 | 200 | | | | | | |

หมายเหตุ:

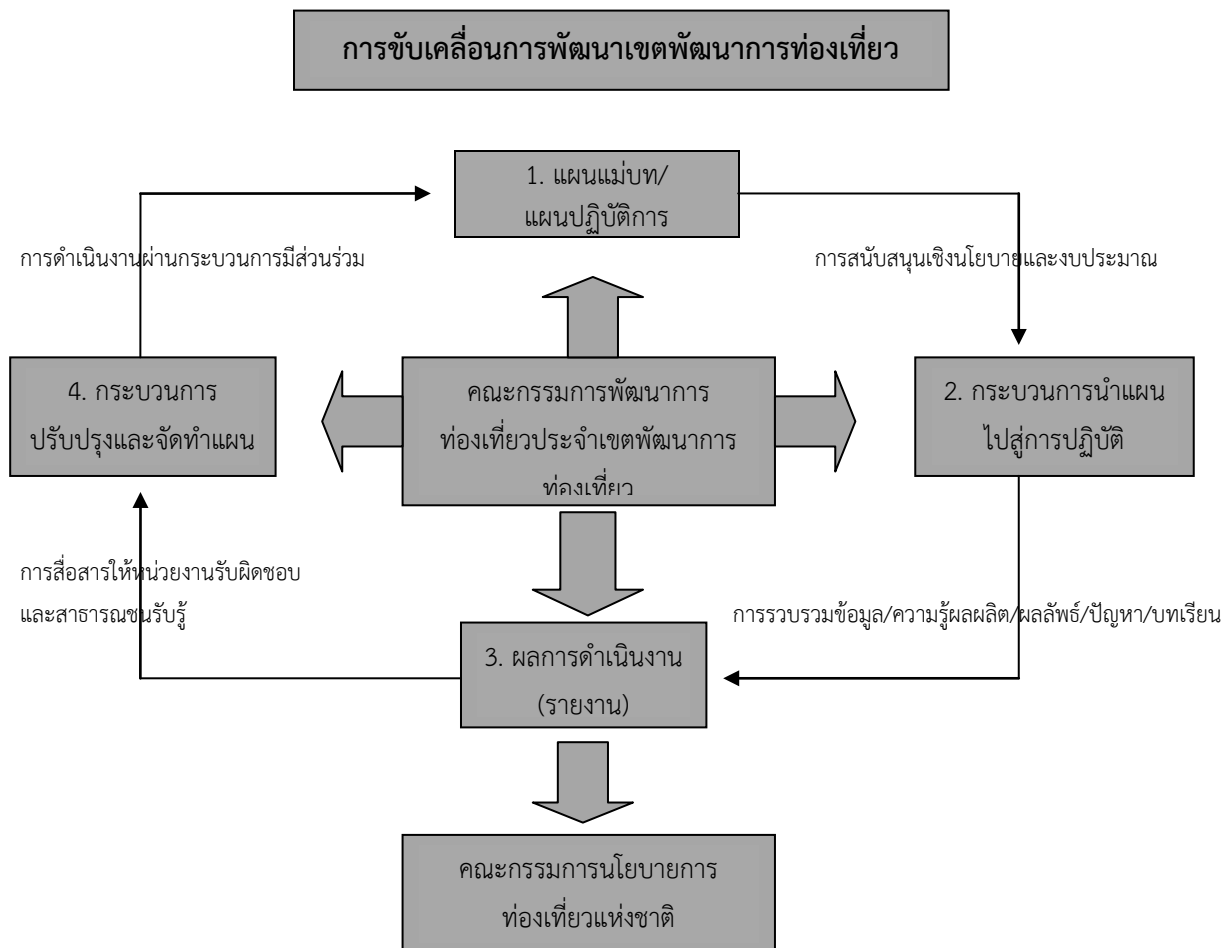
- รูปแบบการลงทุน : (1. = ภาครัฐลงทุนทั้งหมด 2. = ภาครัฐลงทุนร่วมกับภาคเอกชน 3. = โครงการที่เอกชนนำไปต่อยอดพัฒนาได้)
- ความเหมาะสมของโครงการ : (1 = สอดคล้องกับแผนฯ 2 = สอดคล้องกับยุทธศาสตร์กระทรวง/หน่วยงาน 3 = มีความสำคัญสูง 4 = มีความพร้อมฯ 5 = ความเหมาะสมของงบประมาณ)

บทที่ 5

แนวทางการบริหารและขับเคลื่อนเขตพัฒนาการท่องเที่ยว

เพื่อที่จะบรรลุภารกิจและจุดมุ่งหมายของการพัฒนาเขตพัฒนาการท่องเที่ยวจะต้องให้ความสำคัญกับการพัฒนาพื้นที่ให้สอดคล้องกับอัตลักษณ์เชื่อมโยงให้เห็นเป็นรูปธรรมที่ชัดเจนไปพร้อมกับการผลักดันให้ผลประโยชน์ที่เกิดจากการพัฒนามีการกระจายออกไปสู่วงกว้างอย่างบูรณาการ แนวทางการบริหารและขับเคลื่อนงานพัฒนาและการติดตามประเมินผล เป็น 3 ประเด็นหลัก คือ การจัดโครงสร้างองค์กรเพื่อประสานนโยบายและบูรณาการการดำเนินงาน การออกแบบกระบวนการทำงานเพื่อการบูรณาการและกลไก เครื่องมือ และแนวทางการติดตามและประเมินผล ดังต่อไปนี้

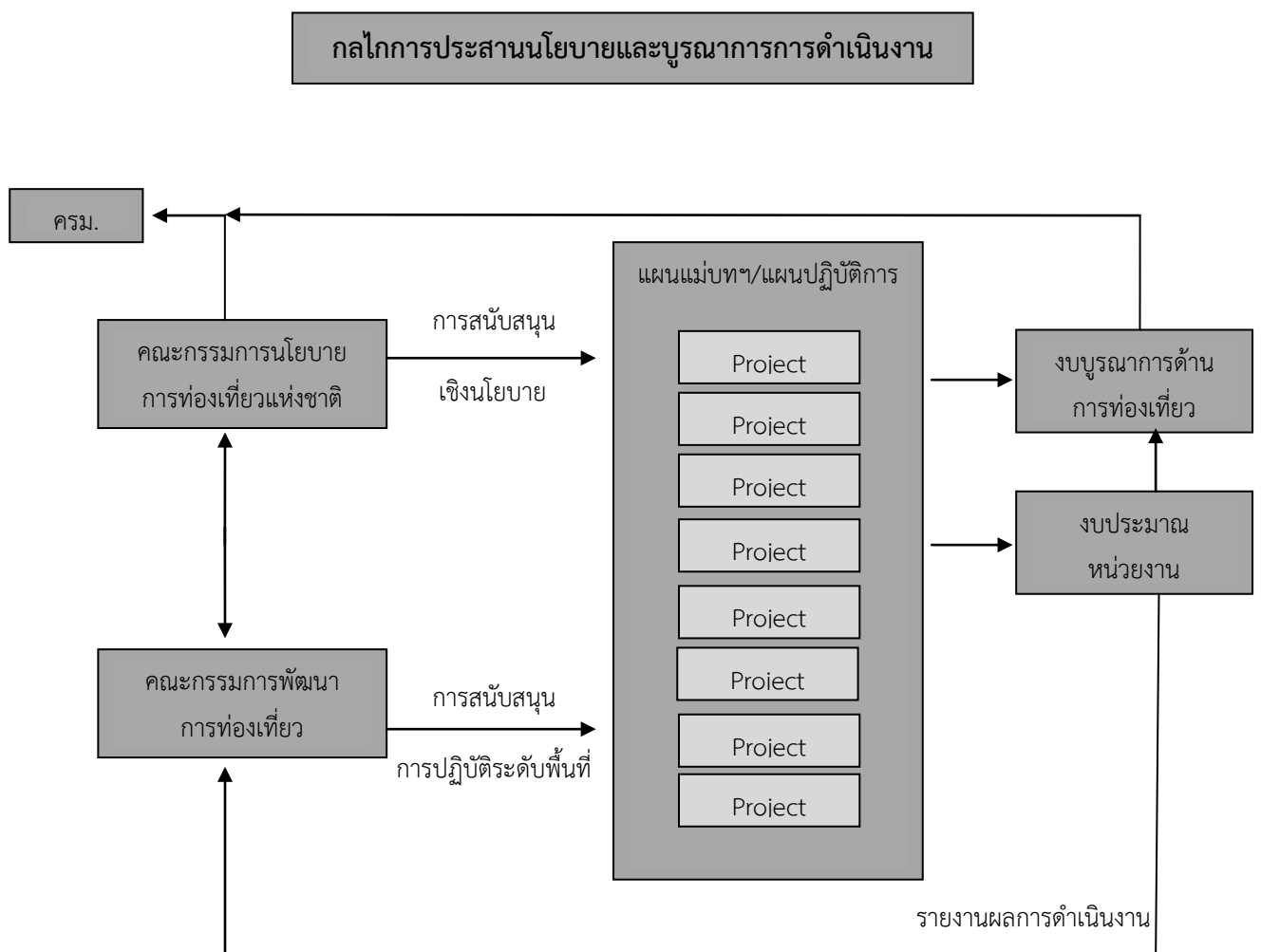
ภาพที่ 5.1 การขับเคลื่อนการพัฒนาเขตพัฒนาการท่องเที่ยว



5.1 การจัดโครงสร้างองค์กรเพื่อประสานนโยบายและบูรณาการการดำเนินงาน

คณะกรรมการพัฒนาการท่องเที่ยว ประจำเขตพัฒนาการท่องเที่ยว เป็นองค์กรหลักที่มีหน้าที่และบทบาทในการขับเคลื่อนการพัฒนา ซึ่งต้องมีการบูรณาการการทำงานร่วมกับหน่วยงานที่เกี่ยวข้องตั้งแต่ระดับนโยบายจนถึงระดับชุมชน โดยมีคณะกรรมการนโยบายการท่องเที่ยวแห่งชาติเป็นแกนกลางในระดับนโยบาย และคณะกรรมการพัฒนาการท่องเที่ยว ประจำเขตพัฒนาการท่องเที่ยว ทั้ง 5 เขต เป็นแกนกลางในระดับพื้นที่ เพื่อบูรณาการการพัฒนาด้านการท่องเที่ยวร่วมกับคณะกรรมการบริหารงานกลุ่มจังหวัดแบบบูรณาการ (ก.บ.ก.) และคณะกรรมการบริหารงานจังหวัดแบบบูรณาการ (ก.บ.จ.) สำหรับการดำเนินงานในระดับท้องถิ่นจะส่งเสริมการมีส่วนร่วมของชุมชนในการบริหารจัดการแหล่งท่องเที่ยว โดยการบูรณาการจะดำเนินการผ่านกลไกการจัดทำแผนและการจัดทำงบประมาณเชิงบูรณาการ ทั้งงบประมาณด้านการท่องเที่ยว งบประมาณของหน่วยงาน งบประมาณของจังหวัด/กลุ่มจังหวัด กองทุนเพื่อส่งเสริมการท่องเที่ยวไทย กองทุนเพื่อช่วยเหลือเยาวชนนักท่องเที่ยว โดยมีกลไกดังนี้

ภาพที่ 5.2 กลไกการประสานนโยบายและบูรณาการการดำเนินงาน



โดยบทบาท หน้าที่ขององค์กรในระดับต่างๆ จะแบ่งเป็น 3 ระดับ ได้แก่

1) องค์กรประสานระดับนโยบาย : คณะกรรมการนโยบายการท่องเที่ยวแห่งชาติ (ท.ท.ช.) มีบทบาทในการจัดทำนโยบายและแผนยุทธศาสตร์การท่องเที่ยวในระดับชาติ การกำหนดแผนปฏิบัติการ การติดตามประเมินผลการบริหารจัดการการท่องเที่ยว การประสานเชื่อมโยงการส่งการกับคณะรัฐมนตรี เป็นต้น

2) คณะกรรมการพัฒนาการท่องเที่ยว : บทบาทสำคัญกรรมการฯ ชุดนี้คือ การปฏิบัติงานในฐานะตัวแทนของคณะกรรมการนโยบายการท่องเที่ยวแห่งชาติ (ท.ท.ช.) เชื่อมโยงในการดำเนินงานในระดับปฏิบัติ ตามแผนปฏิบัติการฯ กับบทบาทการกำกับและการสนับสนุนในระดับนโยบาย กล่าวคือ อนุกรรมการฯ จะนำแผนพัฒนาการท่องเที่ยวแห่งชาติซึ่งเป็นแผนระดับชาติมาแปลงสู่การปฏิบัติในพื้นที่เขตพัฒนาการท่องเที่ยว โดยคณะกรรมการพัฒนาการท่องเที่ยวจะต้องพัฒนากลไกการดำเนินงานทั้งในการจัดทำแผนพัฒนา การบริหารจัดการและการติดตามประเมินผลให้ เป็นไปตามแนวทางที่กำหนดไว้ในแผนแม่บทฯ หรือสอดคล้องกับแนวทางที่คณะรัฐมนตรีได้ให้ความเห็นชอบไว้หรือไม่ และรับรายงานผลการดำเนินงานเกี่ยวกับความก้าวหน้าในการดำเนินงานและปัญหาในการดำเนินงานต่อคณะกรรมการนโยบายการท่องเที่ยวแห่งชาติ และคณะรัฐมนตรีตามขั้นตอนต่อไป อีกทั้งในกรณีที่มีการปรับนโยบายก็จะทำหน้าที่ถ่ายทอดลงไปสู่ระดับปฏิบัติการในเขตพัฒนาการท่องเที่ยว และมีบทบาทในการประสานระดับนโยบายกับระดับพื้นที่ หรือรัฐวิสาหกิจที่เกี่ยวข้องกับการขับเคลื่อนการพัฒนา

3) องค์กรสนับสนุนการขับเคลื่อนในระดับพื้นที่และบูรณาการงานพัฒนาการท่องเที่ยวกับงานพัฒนาจังหวัดและกลุ่มจังหวัด : ประกอบด้วยผู้แทนจากภาครัฐ เอกชน ผู้แทนองค์กรปกครองส่วนท้องถิ่น เป็นหน่วยงานให้คำแนะนำการดำเนินงานภายในพื้นที่เขตพัฒนาการท่องเที่ยว รวมถึงเสนอแนวทางแผนงานฯ ที่เห็นว่ามีประโยชน์ต่อการขับเคลื่อนงานในเขตพัฒนาการท่องเที่ยว

จากบทบาทที่เป็นอยู่และองค์ประกอบซึ่งประกอบด้วยหน่วยงานหลักในพื้นที่ ที่มีส่วนเกี่ยวข้องรับผิดชอบให้การสนับสนุนการดำเนินงานตามโครงการในแผนปฏิบัติการต่างๆ คณะกรรมการเขตพัฒนาการท่องเที่ยวจึงมีบทบาทกับองค์กรหรือเวทีสำหรับการประสานงาน บูรณาการการดำเนินงาน และกำกับให้แผนงาน/โครงการ ที่ดำเนินการในพื้นที่เขตพัฒนาการท่องเที่ยวมีการนำไปปฏิบัติอย่างมีประสิทธิภาพ และมีประสิทธิผล ในขณะเดียวกันที่สามารถทำหน้าที่เป็นกลไกที่เป็นทางการกำกับและติดตามผลการพัฒนา ในภาพรวมหรือในระดับพื้นที่ ซึ่งน่าจะมีความยืดหยุ่นและเข้าใจพื้นที่ได้ชัดเจนลึกซึ้งและทำให้การกำกับในระดับพื้นที่ มีประสิทธิภาพสูง และช่วยทำให้สำนักงานเขตพัฒนาการท่องเที่ยว รวมทั้งหน่วยงานต่างๆ ที่รับผิดชอบการนำโครงการลงไปในพื้นที่ (Project implementation) มีความตื่นตัว (awareness) ที่จะต้องตอบสนองความต้องการของพื้นที่และเป้าหมายของการพัฒนาตลอดเวลา (Accountability)

ทั้งนี้ เป้าหมายสำคัญของการขับเคลื่อนของเขตพัฒนาการท่องเที่ยว คือ การที่จะต้องประสานการดำเนินงานให้เกิดการบูรณาการ และผลสัมฤทธิ์ ตามที่กำหนดไว้ในเป้าประสงค์เพื่อให้เกิดผลตามวิสัยทัศน์ที่ได้กำหนดไว้ร่วมกัน ดังนั้นจึงจำเป็นต้องมีกระบวนการทำงานที่สามารถบูรณาการภารกิจของหน่วยงานต่างๆ ให้ไปในทิศทางเดียวกันตามหลักการและแนวทางการพัฒนาที่กำหนดไว้ในแผนปฏิบัติการฯ

5.2 กระบวนการทำงานเพื่อการบูรณาการ

ประเด็นที่ควรตระหนักสำหรับการทำงานหรือกระบวนการขับเคลื่อนการพัฒนาการท่องเที่ยว คือ ต้องการความเป็นบูรณาการสูงมากจึงต้องการความร่วมมือจากหน่วยงานที่เกี่ยวข้องเป็นอย่างมาก ในขณะที่อีกด้านหนึ่ง คือ คณะกรรมการพัฒนาการท่องเที่ยว ประจำเขตพัฒนาการท่องเที่ยว เป็นองค์กรแกนกลางขับเคลื่อนกระบวนการพัฒนาในพื้นที่นั้น ไม่มีอำนาจเบ็ดเสร็จในการสั่งหน่วยงานที่เกี่ยวข้องให้ดำเนินการตามแผนฯ หรือระดมทรัพยากรมาใช้เพื่อสนับสนุนการดำเนินการตามแผนฯ การวางรูปแบบกระบวนการทำงาน จึงต้องคำนึงถึงปัญหานี้เป็นเงื่อนไขกำหนดหลัก

กลไกสำคัญของการบูรณาการในระดับปฏิบัติการในพื้นที่ ก็คือคณะกรรมการพัฒนาการท่องเที่ยว ประจำเขตพัฒนาการท่องเที่ยว ซึ่งมีการกำหนดให้ประชุมจำนวนไม่น้อยกว่า 4 ครั้งต่อปี มีอำนาจในการแต่งตั้งคณะอนุกรรมการ และคณะทำงานเพื่อดำเนินการและแก้ไขปัญหาต่างๆ ทั้งนี้ คณะกรรมการชุดดังกล่าว มีผู้ว่าราชการจังหวัดเป็นประธาน และมีผู้แทนภาคราชการ เอกชน และท้องถิ่นของจังหวัดเข้าร่วมนั้นจะเอื้ออำนวยให้เกิดการบูรณาการงานพัฒนาเขตพัฒนาการท่องเที่ยวกับงานพัฒนาจังหวัดและกลุ่มจังหวัดด้วย เพราะผู้แทนเหล่านี้ก็มักจะเป็นผู้แทนอยู่ในคณะกรรมการชุดสำคัญอื่นที่มีบทบาทในการขับเคลื่อน ซึ่งได้แก่ คณะกรรมการบริหารงานกลุ่มจังหวัดแบบบูรณาการ (กบภ.) คณะกรรมการบริหารงานจังหวัดแบบบูรณาการ (กบจ.) และคณะกรรมการร่วมภาครัฐบาลและเอกชนจังหวัด (กรอ.จังหวัด)

นอกจากนี้กลไกตามกฎหมายได้กำหนดให้คณะกรรมการจัดทำแผนปฏิบัติการพัฒนาการท่องเที่ยวภายในเขตพัฒนาการท่องเที่ยว ตามวิธีการดังนี้

1. แต่งตั้งคณะทำงานจัดทำแผนปฏิบัติการพัฒนาการท่องเที่ยว ภายในเขตพัฒนาการท่องเที่ยว เพื่อดำเนินการศึกษา วิเคราะห์ ประเมินศักยภาพและความสามารถในการแข่งขัน และกำหนดแนวทางการส่งเสริมพัฒนาเส้นทางท่องเที่ยวภายในเขตพัฒนาการท่องเที่ยว และการพัฒนาเมืองท่องเที่ยวที่สำคัญ เพื่อนำไปสู่การจัดทำแผนพัฒนาในระยะ 5 ปี และแผนปฏิบัติการประจำปี โดยมีนักวิชาการในพื้นที่หรือส่วนกลางเป็นที่ปรึกษา

2. จัดประชุมหน่วยงานที่เป็นภาคีการพัฒนาการท่องเที่ยวภายในเขตพัฒนาการท่องเที่ยว ประกอบด้วย ผู้แทนหน่วยงานภาครัฐ ภาคเอกชน ภาคประชาชน เครือข่ายชุมชน และสถาบันการศึกษา เพื่อระดมความคิดเห็นตั้งแต่ขั้นตอนการกำหนดกรอบแนวคิดการพัฒนา วัตถุประสงค์ เป้าหมาย ข้อเสนอแนะแนวทางการพัฒนาโครงการพัฒนาที่สำคัญ และกลไกการขับเคลื่อนแผนสู่การปฏิบัติ

3. ยกร่างแผนปฏิบัติการพัฒนาการท่องเที่ยว ภายในเขตพัฒนาการท่องเที่ยว เพื่อเสนอคณะกรรมการนโยบายการท่องเที่ยวแห่งชาติพิจารณาให้ความเห็นชอบ ก่อนนำเสนอคณะรัฐมนตรีพิจารณา และประกาศในราชกิจจานุเบกษา

4. เมื่อแผนปฏิบัติการพัฒนาการท่องเที่ยว ภายในเขตพัฒนาการท่องเที่ยว ได้ประกาศในราชกิจจานุเบกษาแล้วให้คณะกรรมการประจำเขตพัฒนาการท่องเที่ยว จัดประชุมชี้แจงหน่วยงานของรัฐที่อยู่ภายในเขตพัฒนาการท่องเที่ยว ให้จัดทำแผนปฏิบัติการเพื่อการบริหารและการพัฒนาการท่องเที่ยวตามภารกิจของหน่วยงาน ให้สอดคล้องกับแผนปฏิบัติการพัฒนาการท่องเที่ยว

5. แต่งตั้งคณะกรรมการเพื่อติดตามความคืบหน้าการดำเนินงานตามแผนปฏิบัติการพัฒนาการท่องเที่ยว การประเมินผลการพัฒนาในแต่ละปี และจัดทำรายงานผลการดำเนินงานให้คณะกรรมการนโยบายการท่องเที่ยวแห่งชาติทราบอย่างน้อยปีละหนึ่งครั้ง